



高雄醫學大學
KAOHSIUNG MEDICAL UNIVERSITY



108學年度 口腔醫學院導師會議

學生事務處
學生心理輔導中心
彭武德主任
108.10.24(四)



報告大綱

- 一、學務處團隊介紹
- 二、學院數據分析
- 三、重點宣導事項



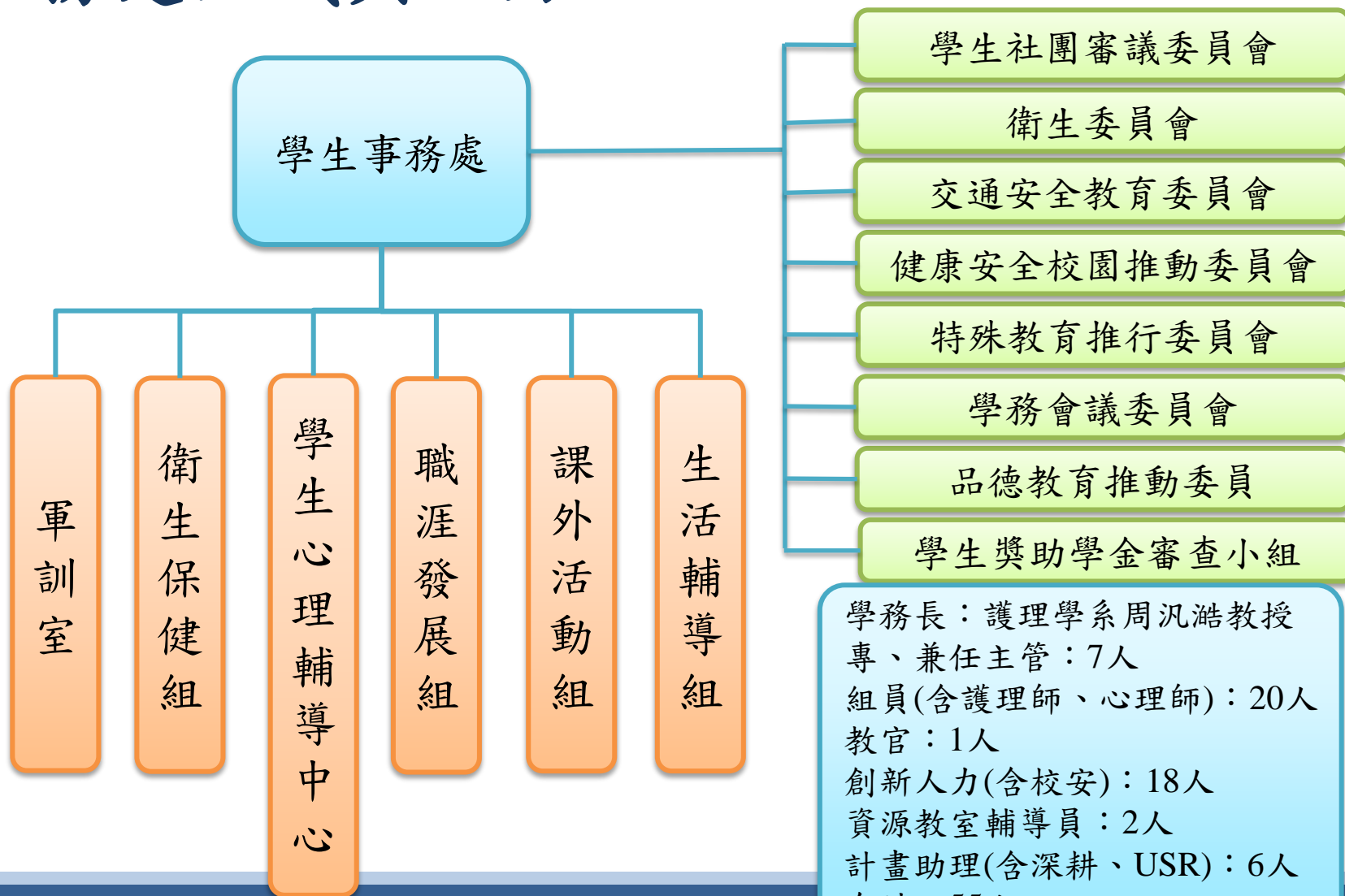
高雄醫學大學
KAOHSIUNG MEDICAL UNIVERSITY



一、學務處團隊介紹



學務處組織與人力



學務長：護理學系周汎濤教授
專、兼任主管：7人
組員(含護理師、心理師)：20人
教官：1人
創新人力(含校安)：18人
資源教室輔導員：2人
計畫助理(含深耕、USR)：6人
合計：55人



院心理師/資源教室輔導老師

- 學生心理輔導中心主任：彭武德 主任
- 口腔醫學院心理師：陳怡璇 諮商心理師
--分機：2121轉13
--電子郵件：schen@kmu.edu.tw
- 資源教室輔導老師：陳怡珊 輔導老師
--分機：2121轉20
--電子郵件：R051086@kmu.edu.tw
- 資源教室輔導老師：羅允廷 輔導老師
--分機：2121轉19
--電子郵件：R081005@kmu.edu.tw
- 資源教室輔導老師：曾惠子 輔導老師
--分機：2121轉22
--電子郵件：R081015@kmu.edu.tw



軍訓室/校安組員

- 軍訓室主任：張松山 主任
--分機：2115轉31
--電子郵件：sushch@kmu.edu.tw
- 口腔醫學院校安組員：程言美 校安組員
--分機：2115轉37
--電子郵件：R061032@kmu.edu.tw



高雄醫學大學
KAOHSIUNG MEDICAL UNIVERSITY



二、學院數據分析



學輔中心-學生心理輔導個案統計資料(一)

● 服務人次/人數

107學年度

	輔導人數	輔導人次
口衛系	3	49
牙醫系	15	169
研究所	1	3
合計	19	221

*107學年度受輔學生年級：

-口衛系：1年級、2年級(前二)。

-牙醫系：2年級、3年級、5年級(前三)。



學輔中心-學生心理輔導個案統計資料(二)

• 主要議題 (前三)

107學年度

人際議題

- 1 *人際事件引發之情緒困擾
*人際能力之缺乏：對他人及自我狀態之辨識

感情議題

- 2 *感情關係狀態之情緒影響
*於情感關係對自我的了解與單向期待

家庭議題

- 3 *長期家庭經驗之影響
*家庭為衝突風險因子



學輔中心-輔導關懷重點

自我要求

- 來自自我及家庭的期待帶來的緊張與焦慮情緒，反映在人際互動及工作表現上。

人際期待

- 對於人際的期待較高，希望能被重視與關注，但忽略自我負向的人際模式之影響。

壓抑情緒

- 慣於壓抑與忽略情緒反應，內外在自我無法整合。



學輔中心-輔導關懷重點

- 導生活動可安排小組或小家活動，增加同學互動機會，增加人際訓練耐受力。
- 鼓勵學生談論自我感受與心情，包括家庭部分，增加學生自我覺察機會。
- 協助學生尋找自我成長或求助管道，拓展其支持網絡。



資源教室-學生現況統計與分析

學院 特教類別	醫學院	口腔醫學院	護理學院	健康科學院	人文社會科學院	生命科學院	藥學院	總計
肢體障礙	2	0	0	3	2(含碩班2)	0	1	8
腦性麻痺	0	0	0	0	2	0	0	2
學習障礙	1	0	0	0	0	0	0	1
聽覺障礙	1(含碩班1)	0	0	2	0	0	0	3
身體病弱	1	0	0	4	5	0	0	10
情緒行為障礙	2	0	1	3	0	0	0	6
多重障礙	0	0	0	1	1(含碩班1)	0	0	2
自閉症	0	0	0	4	1	0	1	6
視覺障礙	0	0	0	0	1	0	0	1
其他障礙	0	0	0	0	1	0	0	1
總計	7	0	1	17	13	0	2	40



資源教室-服務項目

- 提報特殊教育需求鑑定
- 生活協助(特殊住宿需求申請、交通費補助、輔具借用、教育部獎補助金申請)
- 學習協助(課業輔導、考試與修課調整、助理同學)
考試調整：延長考試時間、獨立考場、放大試卷字體、
作答方式調整
修課調整：課程與評量彈性調整
- 提供身心障礙學生工讀機會



軍訓室-107學年度交安意外事故分析

▲依月份分析

月份	8	9	10	11	12	1	2	3	4	5	6	7
件數	2	7	13	8	17	5	2	7	6	11	6	1

合計85件，90人受傷

▲依受傷人數年級分析

年級	1	2	3	4	5	6	7	碩博
人數	15	33	31	4	4	0	0	3



軍訓室-交通事故分析檢討

- ▲ 107年8月1日至108年7月31日止，全校學生約6,571人，合計發生85件交安意外事故，平均每百人約發生1.3件。
- ▲ 二、三年級交通意外發生率高於其他年級，且上學期以10、12月份最高；下學期以3、5月份最高
- ▲ 經分析其發生的原因中絕大部分均以「未保持安全車距」、「車速過快」及「違反交通規則」，故交通意外是可以預防的，將持續邀請專業人員到校加強宣導，以維學生交通安全。



軍訓室-107學年本校學生賃居狀況

各學院校外賃居學生狀況統計表

學院	賃居生	總人數	百分比
醫學院	997	1764	56.5%
口腔醫學院	267	700	38.1%
藥學院	295	686	43%
護理學院	149	300	49.6%
健康科學院	456	1143	39.9%
生命科學院	285	715	39.9%
人文社會科學院	139	447	31.1%
總和	2588	5755	45%



軍訓室-107學年本校校外賃居糾紛統計表

本校校外賃居糾紛統計表

學院	件數	人數	處理結果
醫學院	7	7	經學校相關業務人員及里長等，協調租、賃雙方達成和解共識。
口腔醫學院	1	4	
藥學院	1	1	
護理學院	2	2	
健康科學院	1	1	
生命科學院	0	0	
人文社會科學院	0	0	
總和	12	15	



生輔組-107學年度各類型助學措施統計表

口腔醫學院		107學年	加總
		人數	人次
助學金	原住民學生助學金	4	117
	弱勢學生助學金	13	
	清寒及身心障礙優秀學生助學金	15	
	學生工讀助學金	30	
	學生緊急紓困金	1	
	生活助學金	7	
	研究生一般助學金	45	
	清寒優秀研究生助學金	2	
獎學金	書卷獎核定名冊	91	104
	校內暨各項捐贈獎學金	3	
	研究生獎學金	10	
學雜費減免		78	78
就學貸款		189	189



生輔組-愛心餐券

- 107學年，各學院申請愛心餐券統計表

學院	醫學院			護理學院	健康科學院		生命科學院	人文社會科學院		
科系	醫學系	醫研所	運醫系	護理系	職治	醫技	醫化	性別所	心理系	醫社系
申請人次	2	6	1	3	1	3	3	2	1	1

※本統計以請領次數計算

- **申請資格**：因**突發性事故**影響三餐學生，每學期申請最多核發3週42張，每張面額30元，可於本校學生自助餐廳使用，餘額自行補差價。
- **申請辦法**：前往聯合服務辦公室，由**社工訪談**經學務長核定後，社工將通知領取。
- **申請限制**：每次請領1週份，應回饋校園服務1次，經社工評估有長期經濟需求者，應接受學務處社工推薦之其他資源，方可繼續申請。



職涯組-畢業生畢業後一年的就業率(含升學及服役)

	103學年度	104學年度	105學年度
醫學院	89%	91%	87%
口腔醫學院	86%	93%	92%
藥學院	88%	88%	92%
護理學院	96%	92%	90%
健康科學院	88%	86%	85%
生命科學院	84%	90%	88%
人文社會科學院	79%	82%	75%

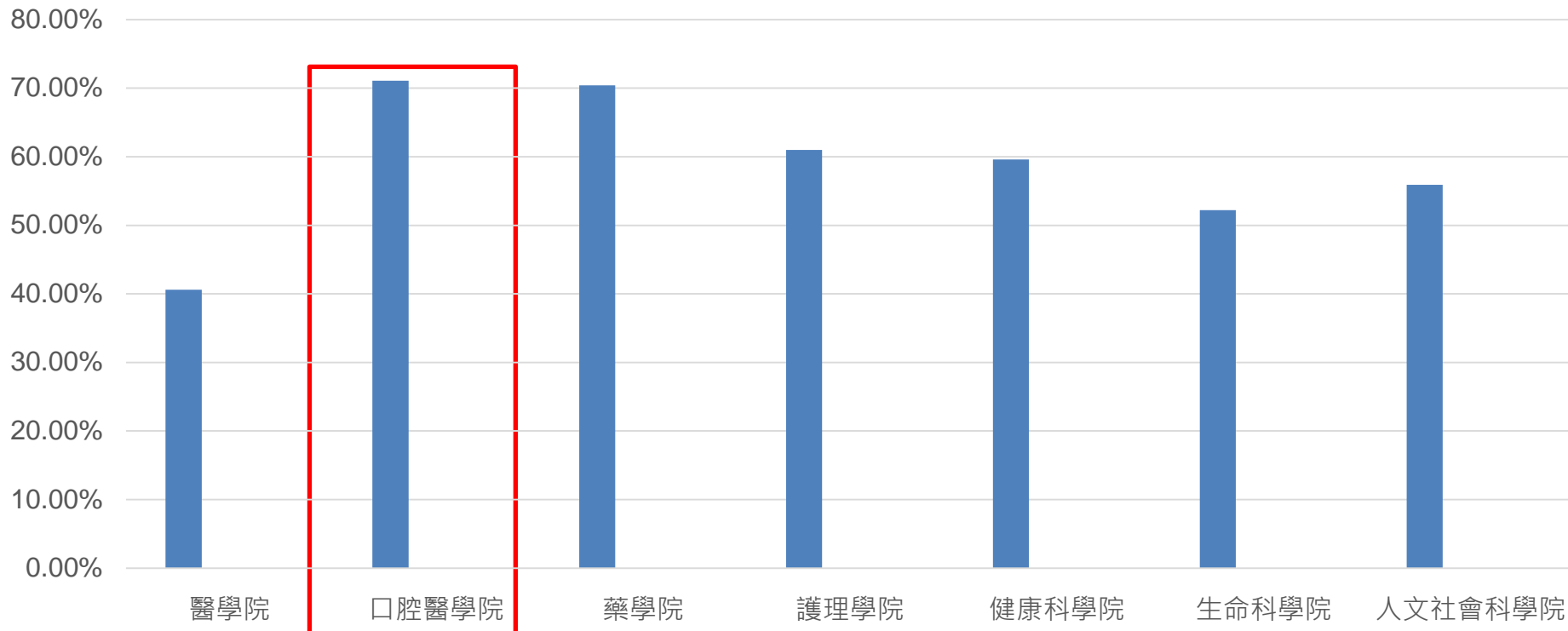
備註: 106學年度畢業後一年就業率正在執行調查中



職涯組-107學年度雇主滿意度調查(一)

- 為掌握企業雇主想法，各學系均完成雇主滿意度調查，全校平均回收率達53%。

107學年度回收率53%





職涯組-107學年度雇主滿意度調查(二)

- 107學年度調查發現雇主滿意度均達87.6%以上，並將調查結果回饋至各系課程委員會，作為課程改善之依據。

107學年度平均滿意度 較高三項(五分量表)	107學年度平均滿意度 較低三項(五分量表)
參與學習的意願(4.5)	具有領導能力(4.06)
遵守職場倫理 敬業精神(4.45)	具有創意思考能力(4.13)
良好的服務態度(4.43)	具有符合時代潮流之技能(4.23)



課外組-106-107學年度各學院參與社團人次

學院	106學年 參加人數	學院總 人數	百分比	107學年 參加人數	學院總 人數	百分比
醫學院	801	1771	45.23%	735	1800	40.83%
口腔學院	234	677	34.56%	277	697	39.74%
藥學院	256	668	38.32%	289	695	41.58%
健康科學院	357	1158	30.83%	572	1125	50.84%
生命科學院	209	705	29.65%	258	709	36.39%
人文社會科學院	158	420	37.62%	207	434	47.70%
護理學院	124	304	40.79%	130	293	44.37%
合 計	2,139	5703	37.51%	2468	5753	42.90%

本表僅含大學部人次



高雄醫學大學
KAOSIUNG MEDICAL UNIVERSITY



三、重點宣導事項



軍訓室—校園安全維護、學生賃居服務、防制學生藥物濫用

■ 校園安全維護與交通安全宣導—

校園安全緊急事件通報與處理

承辦人:邵國文、劉秦豪校安組員分機2120#33

■ 賃居服務—

一、校外賃居服務網，請上學校資訊系統/D. 2. 0. 99租屋資料/查詢。

二、D. 2. 0. 06. 學期住宿資料維護務必詳實填寫，除住在家中每日通勤者填寫家裡住址外；餘[校外租屋]及[住學校宿舍]者，應填寫租屋處所地點或宿舍房間編號。

承辦人:劉治強 校安組員 分機2120#24

■ 防制學生藥物濫用特定人員清查--

一、教育部要求各校建立特定學生名冊，於每學期開始三週內經導師、校內任課教師等觀察後，依特定人員類別(如下)提報建立名冊。

二、特定人員類別

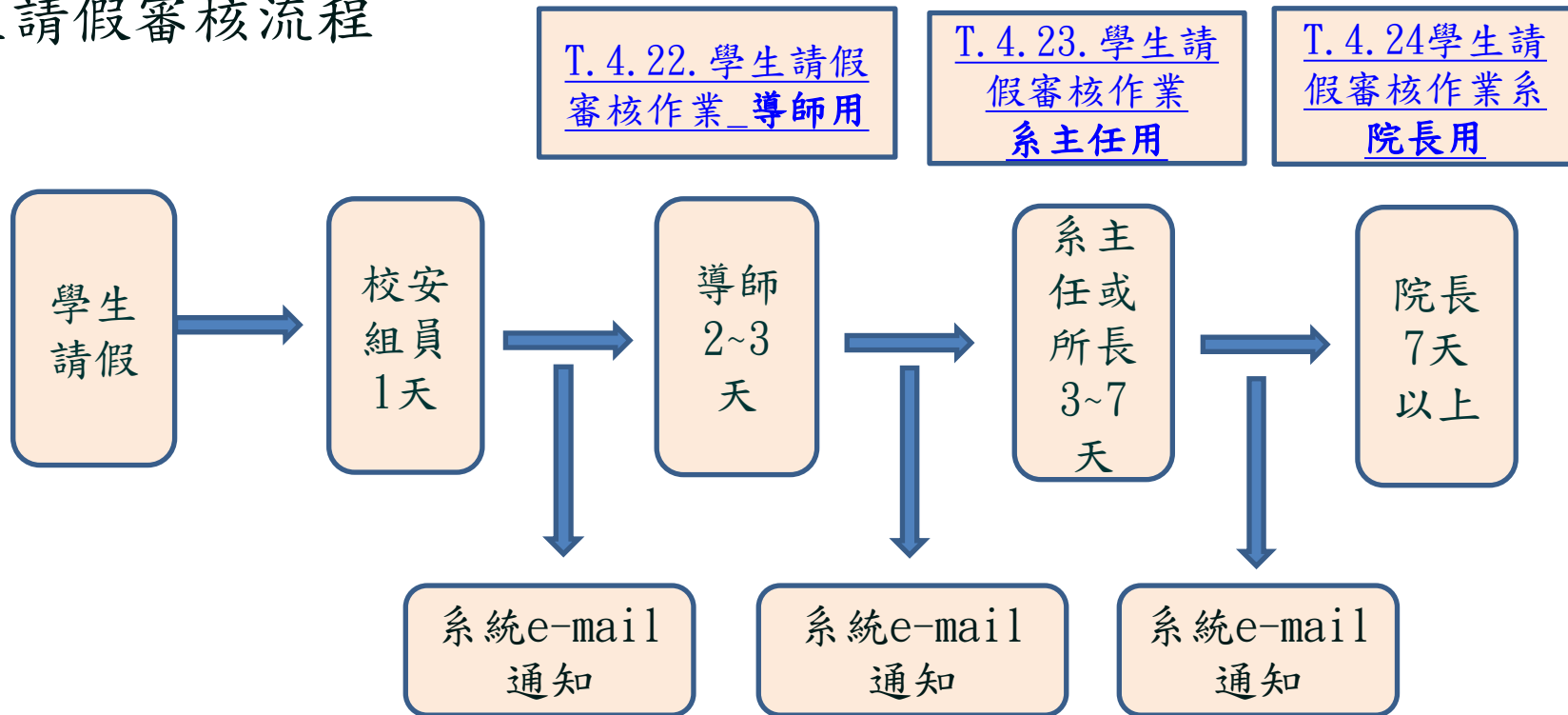
1. 曾有違反毒品危害防制條例行為之學校學生(包括自動請求治療者)。
2. 各級學校之未成年學生，於申請復學時，認為有必要實施尿液採驗者。
3. 有事實足認為有施用毒品嫌疑之學校學生。

承辦人:黃建嘉 校安組員 分機2120#22



軍訓室-學生請假作業說明

學生請假審核流程



學生請公假附須上傳院長核准之公文(簽呈)

承辦人:軍訓室郭添漢 校安組員 分機:2020#23



資訊系統首頁 >> T.教職員資訊系統 >> T.4.服務、導生、期中預警資訊系統 >> T.4.22.學生請假審核作業_導師用

回到教職員導覽 NEW

學年	學期	導師審核	系主任審核	院長審核	學號關鍵字	姓名關鍵字
106	1	-請假審核狀態-	-請假審核狀態-	-請假審核狀態-		

請假區間

-請選擇-

查詢

上傳附件

首筆 上頁 上筆 下筆 下頁 末筆 存檔 取消 搜尋 取消搜尋 跳至 簡速表

使用者訊息: (.)

目前 >> 1, 共 1 筆

1 ~ 1, 每

見實習學生必需列印請假單紙本辦理

**T.4.22.學生請假審核
作業-導師**

請假學年-學期	106 - 1	假單編號	0001
請假類別	1 事假	總時數	0
假單類別	<input type="radio"/> 節次請假 <input checked="" type="radio"/> 日期請假	填寫日期	1060730
請假事由	暑假到大連探望爸媽，適逢颱風期間班機取消，能買到最快回台機票為8/2到廣州轉機之機票		
學生手機	0911380013	學院	01 醫學院
系教官審核	<input type="radio"/> 未上傳請假證明文件 <input type="radio"/> 不准假 <input type="radio"/> 需由見實習單位審核 <input type="radio"/> 與教官聯絡 <input type="radio"/> 待審核 <input checked="" type="radio"/> 請假課程資料有問題 <input checked="" type="radio"/> 准假		審核人 R031120黃建嘉 審核日期 1060828
導師審核	<input type="radio"/> 未上傳請假證明文件 <input type="radio"/> 不准假 <input type="radio"/> 需由見實習單位審核 <input type="radio"/> 與教官聯絡 <input type="radio"/> 待審核 <input type="radio"/> 請假課程資料有問題 <input type="radio"/> 准假		審核者 審核日期
系主任審核			審核者 審核日期
院長審核			審核者 審核日期
附件資訊	20643895_10213716679617277_182837095_n.jpg		
附件資訊	20667954_10213716679337270_379093277_n.jpg		

首筆 上頁 上筆 下筆 下頁 末筆 搜尋 取消搜尋 跳至

使用者訊息: (.)

目前 >> 0, 共 0 筆

0 ~ 0, 每頁 10 筆

項次	序號	請假日期	開課序號	請假節次	時數
~					



軍訓室-109年專科以上學校男子分階段常備兵役軍事訓練 申請須知

83~91年次在學男子，有意願申請於109年及110年連續2年暑假期間分階段接受常備兵役軍事訓練者，請詳閱下列說明：

一、申請對象：

(一)符合下列條件之一者，均可申請：

1. 83~91年次之就讀國內外(含香港、澳門或大陸地區)專科以上學校男子，可連續二年暑假分階段接受常備兵役軍事訓練者，皆可提出申請。
2. 17歲接近役齡男子(即志願提前於18歲之年接受徵兵處理)符合前揭條件者亦可。

(二)限制申請條件：

曾完成第1年分(二)階段軍事訓練，第2年因故辦理延期徵集未入營者，不得再申請分階段接受常備兵役軍事訓練；重複申請並中籤者，戶籍地鄉(鎮、市、區)公所將撤銷其中籤資格。



軍訓室-109年專科以上學校男子分階段常備兵役軍事訓練 申請須知

二、申請時間及方式：

- (一)108年10月16日(星期三)上午10時至108年11月15日(星期五)下午5時，於內政部役政署網站首頁「申請分階段接受常備兵役軍事訓練系統」進行申請作業。
- (二)申請人數超過公告員額時，內政部役政署將擇期進行申請序號末2碼公開抽籤。

以上申辦事項，如尚有疑義，請逕向直轄市、縣（市）政府或鄉（鎮、市、區）公所兵役單位洽詢。

高雄醫學大學108年全民國防教育



R O T C

大學儲備軍官訓練團招募

- ◆ 招生對象：大學1~2年級
- ◆ 在學待遇：學雜費全額、生活費12,000/月及文具費5,000元/學期補助。
- ◆ 畢業任官：大學畢業並完成「新生入伍訓練、大學階段軍事課程、任官前軍事教育者，以少尉任官，服役5年，待遇48990元起。

詳情請洽簡皇娟教官 (分機2120)



軍訓室-教師授課著作權錦囊

授課著作權基本原則

- 上課指定教科書不應以影印代替購買
- 授課影印資料不應對出版品產生市場替代效果
- 教師應自行衡量是否需重製他人著作
- 因授課臨時需求，方得合理使用無法即時獲授權之資料
- 同一教師同一資料如每學期反覆使用應徵得權利人授權
- 影印本應註明著作人、名稱、來源出處、影印日期等，並提醒學生尊重著作權。



(資料來源：經濟部智慧產局「教師授課著作權錦囊」宣導資料)

<https://www.tipo.gov.tw/ct.asp?xItem=206960&ctNode=6987&mp=1>



軍訓室-「保護智慧財產權」-保護你和我

- 歡迎同學借閱正版教科書位於圖書館後棟2F 【教授指定參考書專區】，切勿非法影印
- 校園正版授權軟體及自由軟體使用請至本校下載專區 <https://fs.kmu.edu.tw>點取。
- 凡研究生申請口試前要提交論文原創性比對報告(比對方法可參考圖資處網站說明：圖書服務→電子館藏查詢→Turnitin偵測剽竊系統)，繳交論文時需簽屬「無違反學術倫理聲明書」並裝訂於紙本論文中。
- 請多加利用本校智慧財產權專區網站，查詢著作權法相關規範<https://ipr.kmu.edu.tw>



軍訓室-

學生緊急通報處理平安專線
07-3220809

提供友善溫馨學習環境，維護學生安全
學務處・軍訓室(校安中心)關心您!



生輔組-性別平等教育業務

■ 性平事件包括性騷擾、性侵害、性霸凌等

■ 通報責任

依照高雄醫學大學校園性侵害性騷擾或性霸凌防治辦法第十六條：
本校校長、教師、職員或工友知悉校內發生疑似校園性侵害、性騷擾或性霸凌事件者，應立即按本辦法所定權責向本校權責人員（學生事務處）通報，並由本校權責人員依相關法律規定向本市社政及教育主管機關通報，至遲不得超過二十四小時。

■ 申訴管道

1. 學務處性平事件防治小組（生輔組）
2. 下班時間請撥校安專線3220809

■ 要蒐證。要保密。要申訴，勿私下處理。要後續追蹤輔導

■ 勿責備受害者。勿扭曲或掩蓋事實。勿以身試法



生輔組-獎助學金相關資訊

■ 校內外獎、助學金

每學期初公告於本校學務處生輔組網頁(路徑:高醫學務處-生輔組-校內外獎助學金),內容包含申請流程、可申請對象及申請所需資料。

■ 就學貸款、學雜費減免

每學期初公告注意事項、通知及申請資料收件,請協助提醒導生記得辦理。

■ 緊急經濟需求

1. 經濟緊急陷入困境可申請愛心餐卷
2. 父母及本人遭逢重大變故可申請緊急紓困金

感謝各位導師對學務工作的支持與鼓勵,

相關事宜如有疑問請洽學務處生輔組(2823)



課外組-108-1學年度重要活動宣導

辦理日期	工作項目	時間、地點
108/08/27-29	社團負責人薪傳營	地點：高雄澄清湖水漾會館
108/09/2	社團嘉年華會	時間: 12:00-17:30 地點:綜合集會場
108/09/11	高醫中山新生聯合舞會	時間：18:00~21:30 地點:中山大學海堤停車場
108/10	社團輔導老師知能研習	時間：12:00~14:00
108/10/15	社團史話出刊	社團史話務必於校慶前第二版出刊
108/10/16	校慶園遊會	時間：10:00~16:00 地點:史懷哲大道
108/11/09-10	社團輔導老師研習會	預計辦理地點：墾丁青年活動中心
108/11	寒假營隊協調會暨器材借用協調	時間：12:10~13:00
108/11	國際志工成果展	預計辦理地點：國研大樓川堂
109/02	108年學生社團評鑑	國研大樓B2



衛保組-校園常見傳染病防治宣導

- 流感 :最安全有效的方式是**接種流感疫苗**，**個人衛生及洗手**是防範傳染的重要措施

■ 請各位導師協助宣導：

1. 落實『**生病不上班、不上課**』。
2. 請醫師評估是否請假**自我隔離五日**後再返校上課。
3. 每日(含例假日)追蹤(接觸者)體溫及健康狀況，至**最後一名出現症狀之個案發病日後7天**，請學生自行至WAC系統D. 2. 9. 06-自主健康管理系統登錄體溫。

上呼吸道症狀:咳嗽、喉嚨痛、鼻塞、流鼻水、頭痛、發燒、肌肉痠痛、極度倦怠感等。

衛保組-校園常見傳染病防治宣導

- 登革熱：視需要使用防蚊液或穿長袖長褲外出，**避免被蚊蟲叮咬**。

清除孳生源四大訣竅—徹底落實
「巡、倒、清、刷」

校園蚊子最愛的地方 你清了嗎?



廁所馬桶	花盆底盤	水溝
		
洗手台下方	打掃用具	瓶罐空箱
		
冷卻水塔	塑膠布、帆布	樹洞
		

清除孳生源4步驟

- 1 巡** 經常巡檢，避免戶內外積水
- 2 倒** 清除積水，必要的容器倒置
- 3 清** 容器減量，清除不要的容器
- 4 刷** 刷洗容器，避免蟲卵再附著

 衛生福利部疾病管制署 TAIWAN CDC
www.cdc.gov.tw
  1922防疫達人  www.facebook.com/1922cdc
 疫情通報及關懷專線：1922



衛保組-學生團體平安保險

- 108-109學年度由遠雄人壽保險股份有限公司承辦。
- 全年新台幣862元(其中政府補助100元，學生自繳762元，分上下兩學期繳納，於每學期註冊時各自繳上學期381元，下學期381元)
- 保險生效日期：以學年度為保險年度，每學年8月1日起至第2年7月31日止。
- 申請期限：自事故發生起**二年內**需提出申請。
- 已投保其他人壽保險，仍可以申請「學生團體平安保險」理賠給付，即使個人保險與學生保險兩者皆為同一家亦可。
- 提醒同學記得跟醫療院所申請數份診斷書與收據等證明，以利向不同保險公司申請理賠。

感謝聆聽

I L  VE

KAOHSIUNG
MEDICAL
UNIVERSITY



口腔醫學院導師會議
綜合座談

I L  VE

KAOHSIUNG
MEDICAL
UNIVERSITY

