



高雄醫學大學

KAOHSIUNG MEDICAL UNIVERSITY



教務資訊宣導



報告人：賴秋蓮副校長/教務長

中華民國110年9月12日





高雄醫學大學

KAOHSIUNG MEDICAL UNIVERSITY



課程相關資訊宣導

學生選課

資訊

校務資訊系統網址:[wac.kmu.edu.w](https://wac.kmu.edu.tw)

- 學生於選課期間至學生資訊系統 D.1.12a 網路選課_新版，進行選課
- 必修課程系統直接帶入，**選修及通識課程**需自行加選、系統抽籤結束後，需自行上網查閱、規劃下階段選課

網路選課

學生於網路、人工加退選結束後，務必至學生資訊系統**確認課表**，逾期即不得再以任何理由要求加/退選課程

確認選課

1

課表查詢

預選課前請先至學生資訊系統 (<https://wac.kmu.edu.tw>) Q.1.06 課程資料查詢(課程大綱及課程進度)，查詢開課資訊

2

人工
加退選

- **必修、選修課程**：填寫紙本加退選單，於其加退選期限內送至教務處註冊課務組
- **通識課程**：人工加退選期間，至教務處註冊課務組加退選(限人數未額滿之通識課程)；需填寫通識課程專用加退選單

3

4

5



準時上課

英文畢業門檻



資訊



學生需通過英文畢業門檻

等同
GEPT
中高級
初試

醫學系、學士後醫學系、牙醫學系

等同
GEPT
中級複試

職能治療學系、藥學系

等同
GEPT
中級初試

運動醫學系、呼吸治療學系、口腔衛生學系、香粧品學系、護理學系、公共衛生學系、心理學系、醫學影像暨放射科學系、醫學檢驗生物技術學系、醫學社會學與社會工作學系、物理治療學系、醫務管理暨醫療資訊學系、醫藥暨應用化學系、生物醫學暨環境生物學系、生物科技學系、生命科學院學士班

跨域學分學程(1/2)

- 跨域微學程/學分學程以 「培養第二專長，加值學生就業競爭力」 為主要目的
- 跨域微學程/學分學程課程完全免費，每人不限制修讀學程數，修畢學程規定學分將核發「學程證明書」
- 推動 非國考學系雙證書—「1畢業證書+1學程證書(學分學程或微學程證書擇一)」
 - 學分學程選讀納入畢業條件 (108學年度起入學非國考證照學系之新生均須於畢業前完成1學分學程/微學分學程)
- 搭配高醫中山大學攻頂聯盟計畫，開放兩校學生於修畢他校學分學程後，取得他校學程證明書。
- 更多學程資訊可至「[高醫大學分學程網站](#)」查閱

跨域學分學程(2/2)

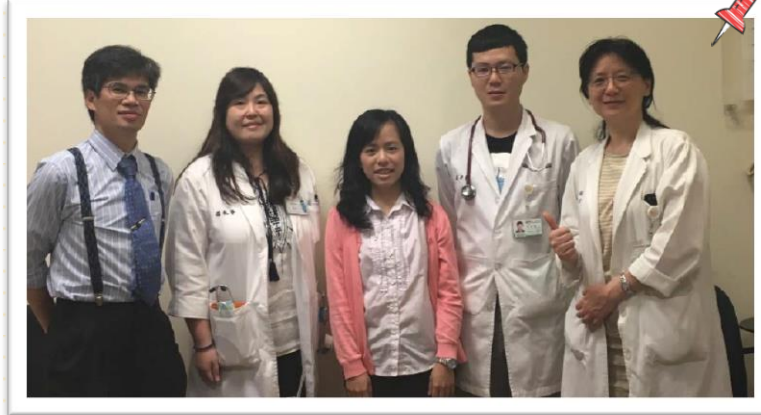
資訊

高醫首頁-教務處-學分學程網站

學院	學程/微學程名稱	開設單位	學院	學程/微學程名稱	開設單位	學院	學程/微學程名稱	開設單位
醫學院	醫師科學家微學程	後醫系	健康科學院	兒童發展與早期療育學分學程	物治系	生命科學院	生物多樣性學分學程	生物系
	AI智慧科技醫療微學程	後醫系		兒童照護早期療育微學程	物治系		生態暨人文多樣性學分學程	生物系
	醫師科學家學分學程	醫學系		義肢矯具學分學程	物治系		奈米材料微學程	醫化系
	醫療法律微學程	醫學系		健康促進與產業發展學分學程	公衛系		食品安全微學程	醫化系
	醫學資料探勘微學程	醫學系		空氣汙染與健康微學程	公衛系		臨床試驗微學程	生技系
	呼吸健康管理微學程	呼治系		創新創業管理學程	醫管資系		醫學科學家跨領域研究微學程	生科院
口腔醫學院	高齡者個案管理微學程	口衛系		創新領航微學程	醫管資系	人文社會科學院	高齡社會健康照顧學分學程	醫社系
	牙科流行病學實務分析微學程	牙醫系		創業實踐微學程	醫管資系		高齡照顧入門微學程	醫社系
	牙醫衛生政策實務資料探勘微學程	牙醫系		行銷管理學分學程	醫管資系		藝術治療學分學程	心理學系
藥學院	工業藥學學分學程	藥學系		醫療數據應用微學程	醫管資系		藝術治療微學程	心理學系
	工業藥學微學程	藥學系		牙科醫學影像技術學程	醫放系		性別與醫療微學程	性別所
	創新醫藥科技與管理學分學程	藥學系		社區健康賦能微學程	職治系		通識教育中心	決策與溝通跨領域醫療人才培育微學程
	創新醫藥科技微學程	藥學系	生技醫藥微學程	醫技系	AI醫療與健康照護微學程			
	藝術與生活美學學分學程	香粧品系	職業衛生管理學程	公衛系				
護理學院	長期照護微學程	護理學系	職業衛生管理微學程	公衛系				

學生實習

- 縮短學用落差，協助學生儘早與產業接軌
- **大學部100%開設業界見實習課程**，無縫接軌就業市場
- 104-109學年度共計8106名學生參與實習



轉系、輔系、雙主修

項目	轉系	輔系	雙主修
申請標準及錄取人數	依據當學年度轉系簡章公告	依據當學年度各學系公告內容	依據當學年度各學系公告內容
申請時間	<ul style="list-style-type: none"> 各學系修讀學士學位學生，修業滿一學年以上者，得依當學年度轉系簡章規定，至本校招生入學資訊網 (http://enr.kmu.edu.tw) 線上申請。 每年約4月公告簡章 6月底~7月初報名 	<ul style="list-style-type: none"> 自第二學年起至最高修業年級不包括主系延長修業年限) 申請 每學年約8月受理申請 	<ul style="list-style-type: none"> 自第二學年起至最高修業年級不包括主系延長修業年限) 申請 申請以一系為限 每學年約8月受理申請
修課規定	依轉入學系規定	應修滿主學系最低畢業科目學分及加修輔系規定之專業 (門) 必修科目至少20 學分	應修滿主學系最低畢業科目學分並修滿加修學系全部專業 (門) 必修科目學分

校內轉系申請時程

- 就讀至少滿一學年者，即可依本校轉系辦法及簡章規定，申請轉入他系二年級。
- 有關111學年度轉系資訊，[預計110年12月底公告暫定名額](#)、[預計111年4月中旬公告簡章](#)，敬請於本校招生資訊網（<https://enr.kmu.edu.tw>）查閱或下載。（此平台仍保留前學年度招生名額及簡章，建議可酌作參考。）
- 111學年度轉系名額尚未公告（俟須以110學年度註冊後之缺額數為限），在此提供110學年度開放學系供參考：
二年級：除醫學系（因受總量管控，無缺額）外，各學系均開放。
三年級：限醫學系、呼吸治療學系、牙醫系、香粧系、醫放系、公衛系、醫管資系、醫化系、生技系。
- 111學年度尚規劃中，提供往年申請時程供參考（尚未受疫情影響之期程）：

線上報名期間	• 7月上旬
公告合於報考資格名單	• 7月下旬
筆試（限醫、牙、藥）	• 7月下旬
面試（各學系詳如簡章）	• 7月下旬~8月上旬
放榜	• 8月中旬



高雄醫學大學

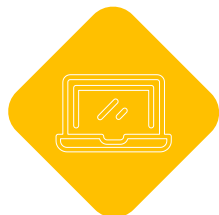
KAOHSIUNG MEDICAL UNIVERSITY



高醫中山攻頂聯盟共享資源

跨域學習(1/2)

校際選課 提供學生多元學習管道



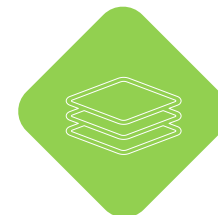
校際選課

- 中山學生完成跨校選修申請並修讀及格者，各系所均採認於高醫選讀之學分
- 高醫至 107 學年度已有 20 系所採認學生於中山選讀學分

近三年兩校跨校選修課程學生人數

學年度	高醫到中山	中山到高醫	合計
107	139	138	277
108	168	77	245
109	176	54	230

學分學程 提供學生第二專長學習管道



學分學程

- 培養個人第二專長
- 兩校合作開辦跨校學分學程(如下表)
- 兩校自 106 學年度起開放學生跨校跨讀學分學程

學分學程名稱	109申請修讀	累計修讀	累計修畢
藝術治療學分學程	52	223	26
生物多樣性學分學程	11	93	14
小計	63	316	40

跨域學習(2/2)

跨校輔系、雙主修(兩校自 103 學年度起辦理跨校輔系雙主修)

高醫學生至中山大學修讀人數

學年度	輔系	雙主修
103	1	1
104	1	2
105	0	2
106	2	5
107	1	3
108	3	5
109	2	3
總計	10	21

中山大學學生至高醫修讀人數

學年度	輔系	雙主修
103	0	0
104	0	0
105	2	1
106	2	5
107	3	4
108	6	2
109	9	3
總計	22	15

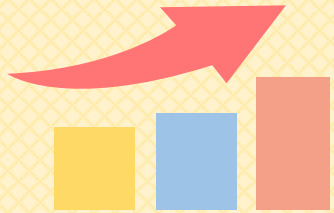
高醫至中山，已有3位學生取得雙主修學位

中山至高醫，已有3位取得雙主修學位，有8位獲得輔系之資格。



高雄醫學大學

KAOHSIUNG MEDICAL UNIVERSITY



學習資源多元挹注

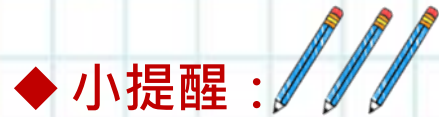


大學部獎助學金(教務處招生組負責項目)



■ 獎勵優秀高中生：

- 入學成績符合獎勵者，第一學年最高可領全額學雜費。
- 第二學年起，前學期學業成績排名在**全班前百分之二十以內**，且**操行成績達八十二分以上**者，獎勵該學期最高可領全額學雜費。
- 各項規定係依據本校「獎勵優秀高中生入學辦法」。



◆ 小提醒：

有關薪火專案：

- 110學年度起，薪火組入學生均為符合教育部經濟或文化不利身分；比照各入學管道之學生，並以**學務處**所公告之各項獎補助為主。

五年一貫修讀學、碩士學位-預研究生

預研究生優勢

抵免
不受限

大學期間
修讀碩士課程
全數皆可抵免

學分費
優惠

大學前四年
修讀碩士班課程
免另繳學分費

升學
獎勵

第一學年
全額學雜費

省錢
省時

5年獲取
學士、碩士學位

碩、博士班 在學獎學金



博士班全時研究生獎學金 獎勵優秀研究生入學辦法

- 全時學生就讀本校博士班二、三年級者
- 就讀本校博士班四年級，且於當學年度前通過博士學位候選人資格考核之全時學生



預研究生

第一學年

12萬元

博士生

博二~博四

最高享

學雜費全額獎學金

博士生

博一~博四

每月4萬元
連拿4年

共192萬元



優秀預研究生獎學金

- 108學年度起入學新生適用，考取並註冊本校研究所後第一學年核發12萬元獎學金

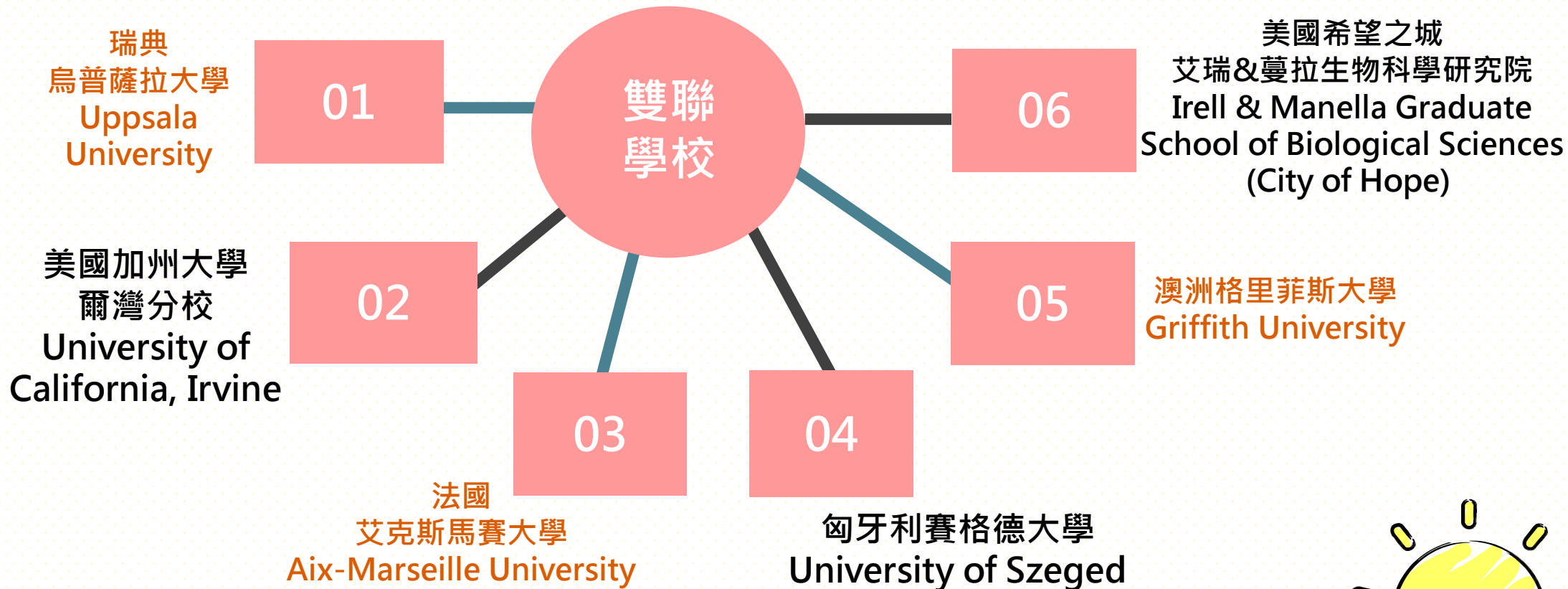
獎勵優秀研究生入學辦法



科技部 培育優秀博士生獎學金

培育優秀博士生獎學金要點

推動雙聯學位，提升國際移動力



※自100學年度起，本校共計**17位**學生就讀雙聯學制博士學位，已有**11位**學生取得雙聯學制博士學位。



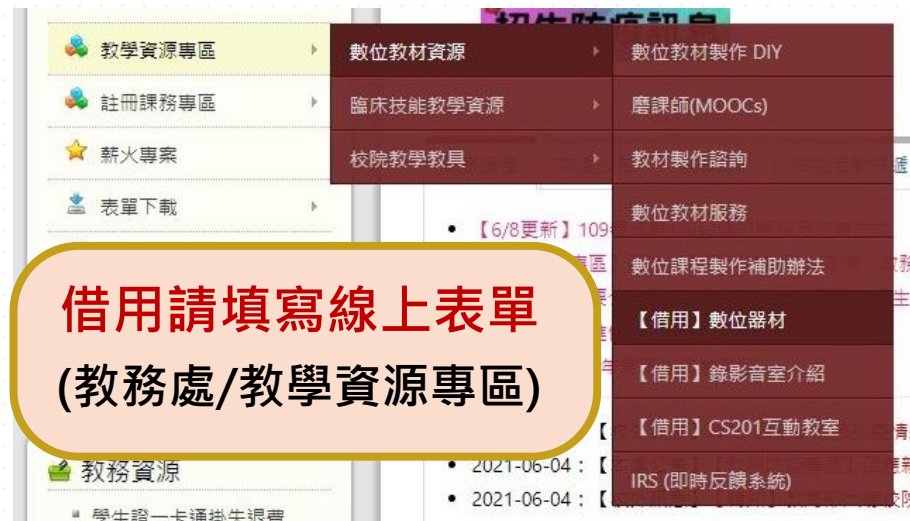
歡迎學生善用數位器材與錄影音室



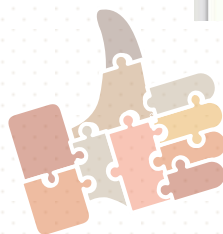
數位器材



錄影音室(IR341)



借用請填寫線上表單
(教務處/教學資源專區)



教務處推數中心(分機2800)



多元學習 斜槓跨域 儲備能量



本校教務處推廣教育與數位學習中心開辦多元學習課程，部份課程**本校學生享有9折優惠**，亦有**早鳥優惠**、**團報優惠**等。歡迎本校學生報名上課，提升自我能量。

語言

生活旅遊日語、日文初級、多益初級、多益中級.....

專業

BLS基本救命術、EMT1初級救護技術員、游離輻射防護.....

養生

芳香預防保健、耳穴按摩保健班、常見疾病檢驗數據整合判讀.....

教務處 推廣教育與 數位學習中心

應用

敲敲打打玩金工、我們與房地產的距離、CBM嬰幼兒按摩

休閒

瑜珈、壺鈴、柔道防身、桌球、皮拉提斯與核心訓練.....

藝文 音樂

素描、悠遊粉彩、書法、薩克斯風、太鼓.....

歡迎蒞臨 高醫大 推廣教育與數位學習中心
Kaohsiung Medical University Center for Continuing Education and Digital Learning

線上報名系統

最新消息 招生訊息 上課訊息 其他事項 校外來文

熱烈報名中！109學年度樂齡大學招生簡章
熱烈報名中！109學年度樂齡研究苑碩班/博班招生簡章
【醫療法律】碩士學分班-歡迎律師、醫師報名

2020-08-12: 【招生訊息】109學年度樂齡研究苑碩、博班第二階段可報名名額
2020-08-12: 【招生訊息】109學年度樂齡大學一年級第二階段可報名名額
2020-08-06: 【招生訊息】【醫療法律】碩士學分班-歡迎律師、醫師報名
2020-07-30: 【招生訊息】109學年度第1學期 學分班課程招生簡章
2020-07-09: 【招生訊息】熱烈報名中！109學年度樂齡研究苑碩班/博班招生簡章

更多消息



中心官網

歡迎加入中心 臉書粉絲頁



高醫 推廣中心



高雄醫學大學

KAOHSIUNG MEDICAL UNIVERSITY




課程及學習品保

教學評量簡介

- 本校為提升課程及教師教學的品質，於每學期期中考後開放教學評量。(採不記名作答)
 - 評量問卷有2種：「**課程評量**」、「**教師教學評量**」
 - 完成填卷優先性**獎勵**：完成全部當學期修課「**課程評量**」者，可於**期末老師完成成績登錄後**，優先上網查詢成績。
- *填寫教學評量有兩種方式可選擇：

從本校校務系統

- D.學生資訊系統 >> D.1.教務資訊 >> D.1.20.教學評量暨導師評量填問卷
- 綠燈「」：表示問卷已填寫完成

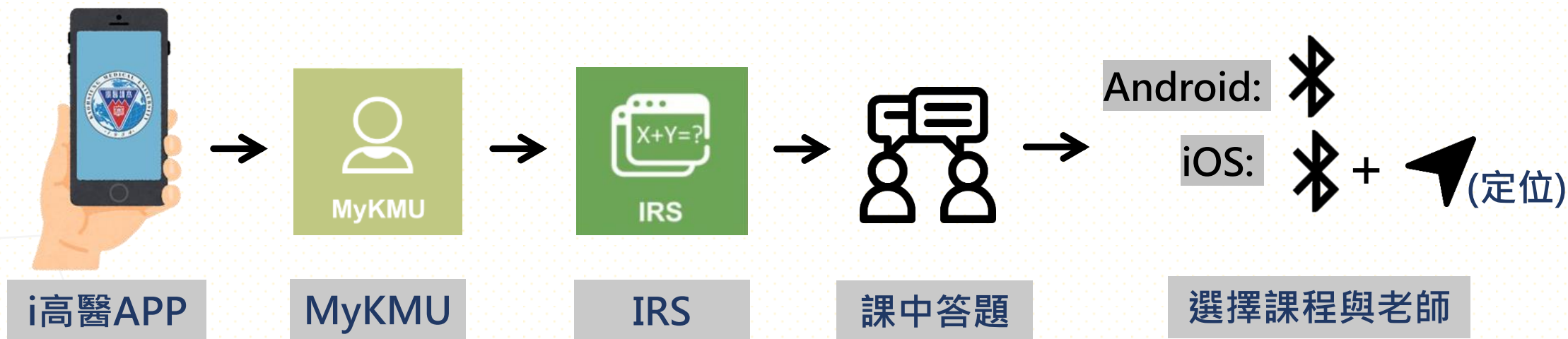
隨手可得：使用**教學評量APP**

- 手機下載i高醫APP：在MyKMU\教學評量
- 教學評量APP操作影片：請至教學發展與資源中心網頁：教學評量->常見問題，觀看影片



即時反饋系統(IRS)簡介

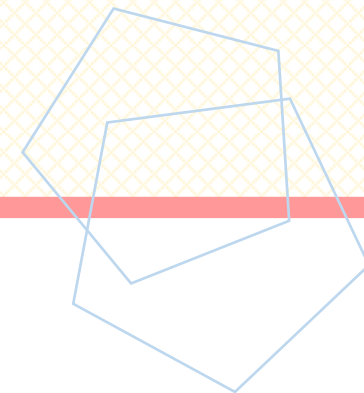
- 為促進師生課堂互動，進而提高學習成效；教師於課堂中出題，學生即可答題。
- 部分教室需開啟**藍牙**，請依系統提示操作。
- 若在使用IRS有任何問題，請您與推數中心聯繫(分機2800)，或是填寫IRS問題反應單。



(部分教室需開啟**藍牙**)

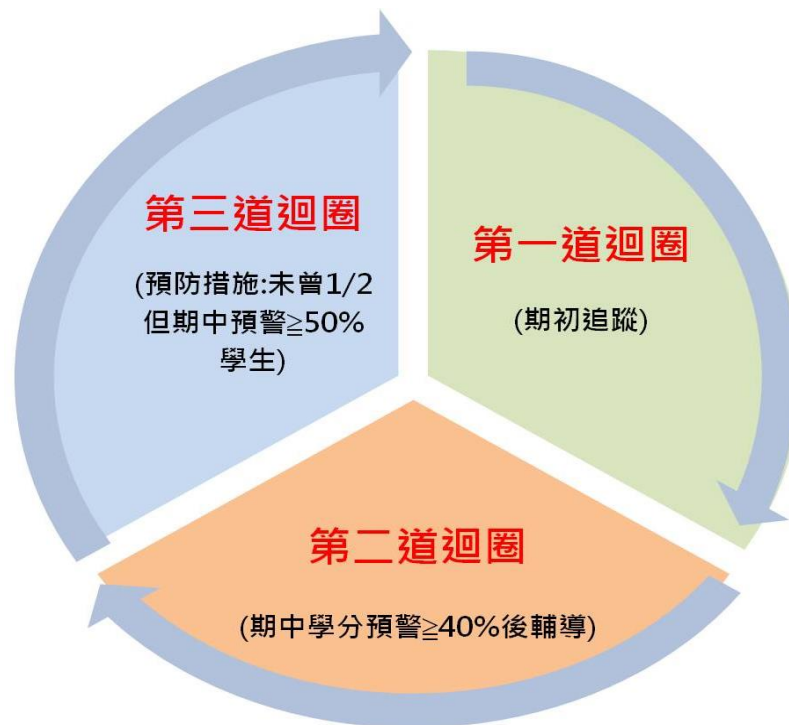
學生學習預警與輔導

■ 持續推動「學業高關懷學生預警輔導三道迴圈」



◆ 第三道迴圈

1. 篩選**未曾有1/2記錄但本次期中預警 $\geq 50\%$ 學生**。
2. 提供課輔資源，若學生有情緒困擾需協助者，及時轉介本校學務處關懷輔導



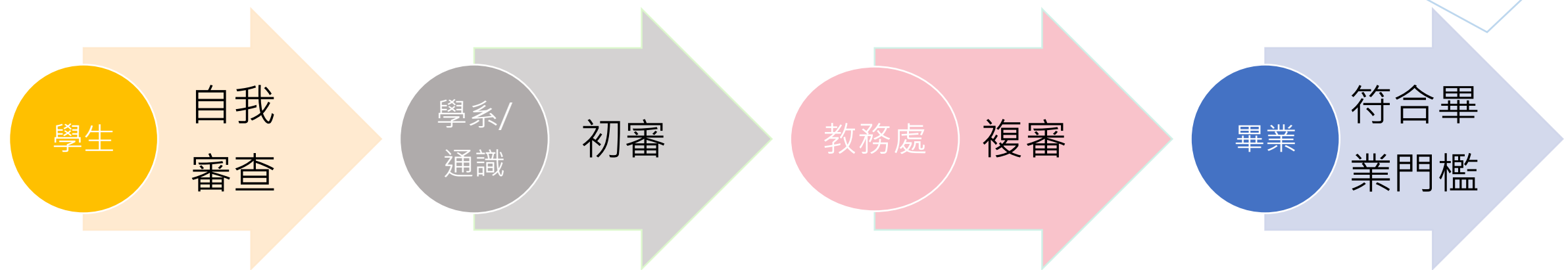
◆ 第一道迴圈

1. 篩選**曾經學業成績1/2不及格學生(連續三學期all pass同學除管)**
2. 通知學系導師、心輔組協同追蹤輔導

◆ 第二道迴圈

1. 篩選**曾學業成績1/2不及格且期中預警 $\geq 40\%$ 不及格學生**
2. 通知學系導師、心輔組共同進行輔導

畢業預審機制



* 優點：

1. 學生可自我審查修課狀況，並適時調整學習及選課規劃。
2. 學系可掌握學生修課狀況，並適時予以輔導。
3. 提升學系畢業審查之行政效率及準確度。



國考通過率

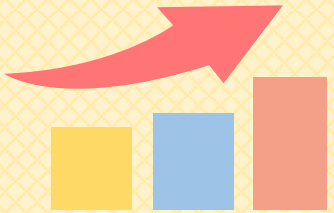
👑 全國第一

類科	年度	105		106		107		108		109	
		高醫	全國	高醫	全國	高醫	全國	高醫	全國	高醫	全國
醫師 (一)		86.2	63.4	84.1	56.5	78.2	52.4	68.6	45.7	75.19	55.1
醫師 (二)		91.3	88.1	98.2	95.6	94.9	92.7	95.3	93.0	97.09	89.7
呼吸治療師		85.3	62.2	92.2	55.2	94.9👑	59.5	82.9	59.3	89.13	62.6
牙醫 (一)	3月份	85.2	68.1	93.3👑	71.2	92.9👑	60.4	91.4	58.3	90.70👑	56.5
	7月份	60.0	63.6	66.7	57.4	50	51.7	77.8	58.5	40.00	61.3
牙醫 (二)		98.8	97.5	91.7	91.1	96.6	91.7	100👑	94.7	86.59	82.5
藥師		74.7	44.2	73.6	30.2	藥師改以分階段考試方式進行					
藥師 (一)	3月份					51.95	27.6	75.0	28.1	71.76	36.7
	7月份	43.1	43.3	54	44.6	34.8	27.6	41.1	30.0	35.00	34.1
藥師 (二)		100	99.6	100👑	100	100👑	98.9	100👑	98.5	100👑	99.4
護理師		95.6👑	48.3	100👑	50.4	93.5	51.7	90.5	49.1	93.33	54.3
醫事檢驗師		50.0	18.8	60.0	24.9	75	29.6	63.3	33.1	85.19👑	36.4
醫事放射師		75.0	38.5	72.7	38.6	68.8	29.9	82.6	37.8	69.57	37.4
物理治療師		88.9	30.5	38.1	11.8	71.1	24.5	62.5	23.0	86.11	27.2
職能治療師		96.9	54.8	94.1	57.9	89.2	59.7	97.6	51.1	96.55	59.2
社會工作師		21.9👑	16.4	44.4	21.2	41.4	17.3	73.68	16.5	93.75	24.76
臨床心理師		90.91	75.29	100👑	70.79	81.8	63.41	100👑	59.83	100👑	66.67
諮商心理師										100👑	66.89



高雄醫學大學

KAOHSIUNG MEDICAL UNIVERSITY



結語

高醫大教務處竭誠歡迎您!



教務處
Vice President for
Academic Affairs

賴秋蓮 副校長/
教務長



教務處
Deputy Vice President
for Academic Affairs

葉竹來 副教務長



教學發展與資源中心
Teaching and Learning
Development and
Resources Center

主任：黃攸儀教授



推廣教育與數位
學習中心
Center for Center for
Continuing Education
and Digital Learning

主任：蔡宜蓉助理教授



教務企劃組
Division of Academic
Planning

組長：莊建儀高級組員



招生組
Division of Admissions
and Student Recruitment

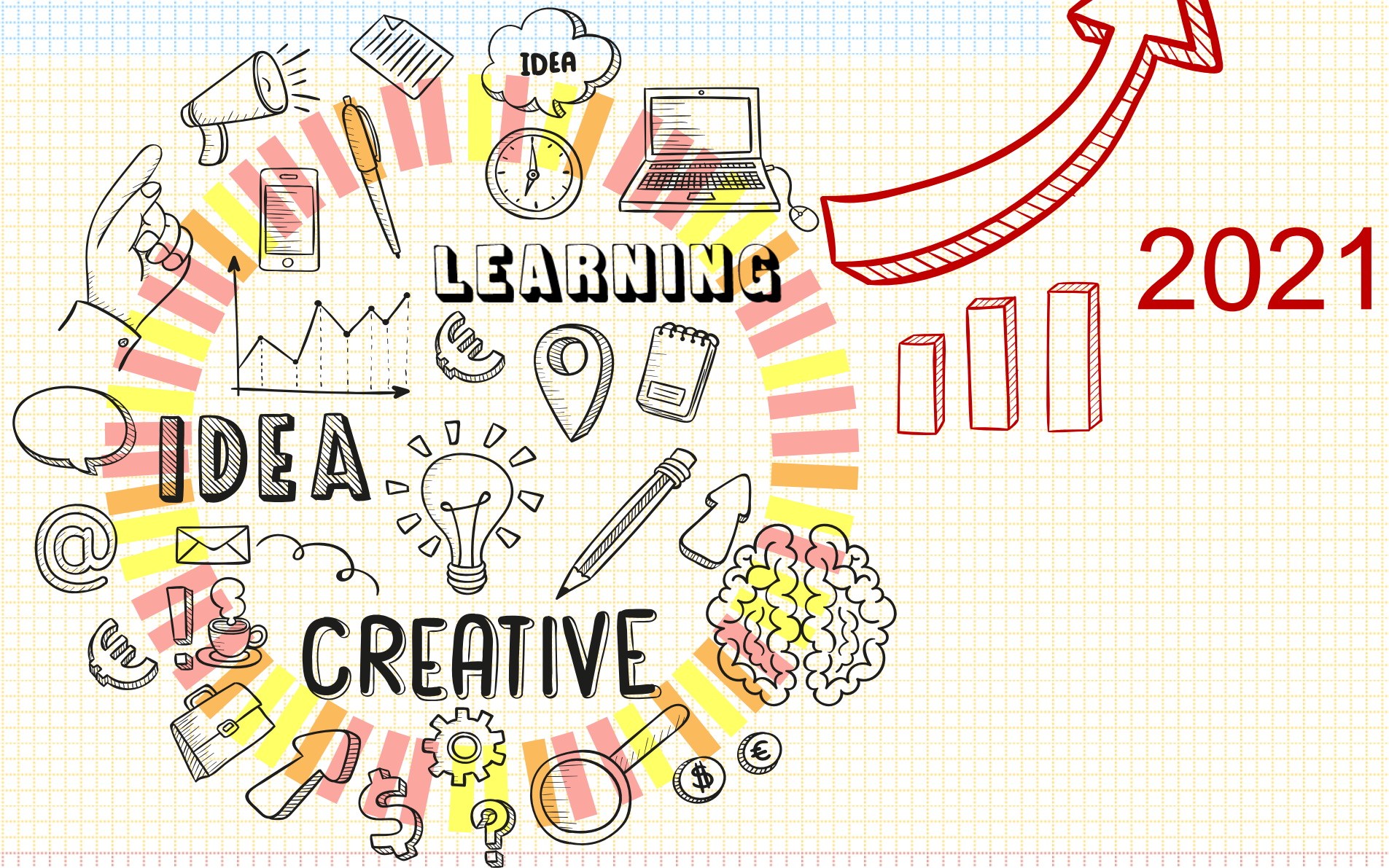
組長：陳佳如副教授



註冊課務組
Division of Registration
and Curriculum

組長：侯自銓教授





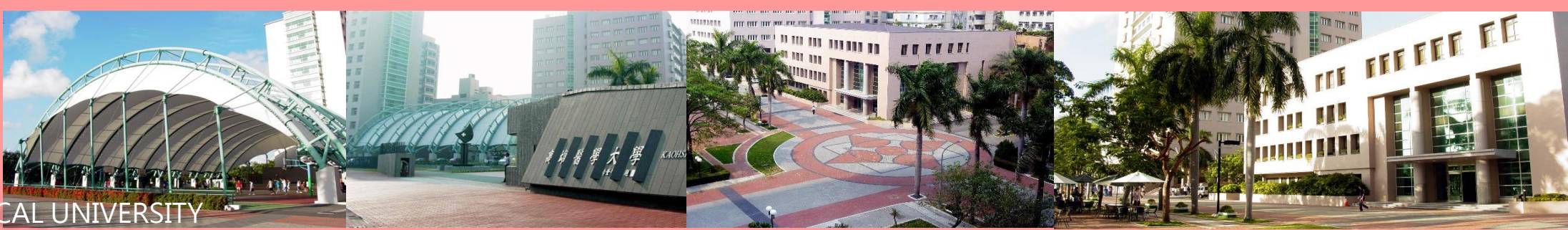
2021

感謝聆聽、敬請指教



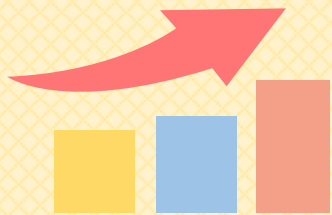
高雄醫學大學

KAOHSIUNG MEDICAL UNIVERSITY



謝謝各位家長與同學參加線上家長座談會，
家長若有任何問題與建議，請寄至

<https://reurl.cc/95ED0V>



我們將會儘快回覆，謝謝！