



# 107學年度 護理學院 導師會議

學生事務處  
心理及諮商輔導組  
彭武德組長  
107.11.06(二)





# 報告大綱

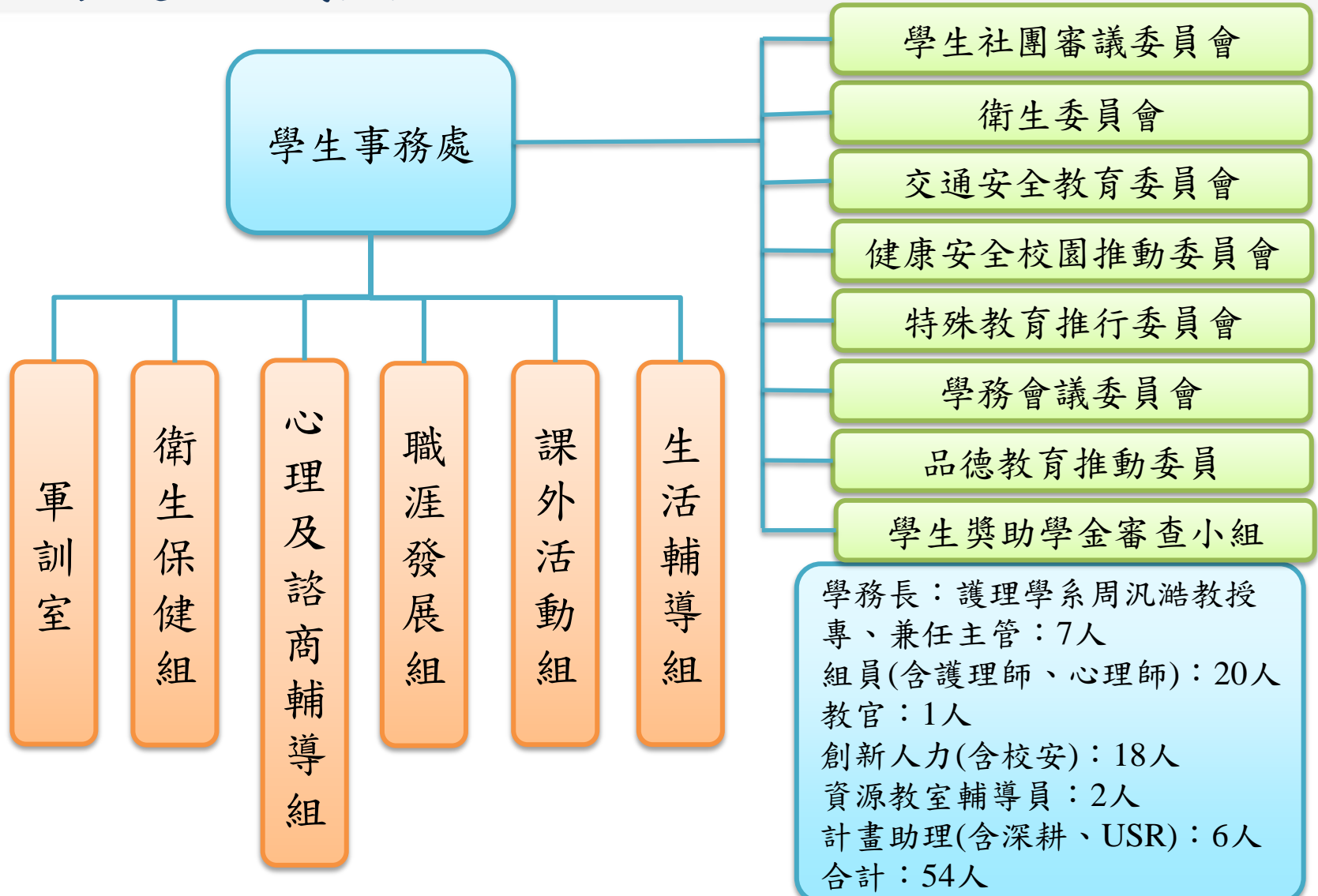
- 一、學務處團隊介紹
- 二、學院數據分析
- 三、重點宣導事項



# 一、學務處團隊介紹



# 學務處組織與人力





## 院心理師/資源教室輔導老師

- 心理及諮商輔導組組長：彭武德 組長
- 護理學院心理師：陳怡璇 諮商心理師
  - 分機：2121轉13
  - 電子郵件：[schen@kmu.edu.tw](mailto:schen@kmu.edu.tw)
- 資源教室輔導老師：陳怡珊 輔導老師
  - 分機：2121轉19
  - 電子郵件：[R051086@kmu.edu.tw](mailto:R051086@kmu.edu.tw)
- 資源教室輔導老師：王鈺雯 輔導老師
  - 分機：2121轉20
  - 電子郵件：[R061016@kmu.edu.tw](mailto:R061016@kmu.edu.tw)



# 軍訓室/校安組員

- 軍訓室主任：張松山 主任
  - 分機：2115轉31
  - 電子郵件：[sushch@kmu.edu.tw](mailto:sushch@kmu.edu.tw)
  
- 護理學院校安組員：郭添漢 校安組員
  - 分機：2114轉23
  - 電子郵件：[R041097@kmu.edu.tw](mailto:R041097@kmu.edu.tw)



## 二、學院數據分析



# 心輔組-學生心理輔導個案統計資料(一)

## ■ 服務人次/人數

### 輔導人次

	105學年度人次(人數)	106學年度人次(人數)
護理系	45(8)	61(12)

\*106學年度輔導人次較去年(105)多約3成，實務經驗上發現，透過由學生主動申請新生測驗說明與面談，促發其探索及察覺自我狀態，進而接受輔導與心理成長協助。





# 心輔組-學生心理諮商個案統計資料(二)

## ■ 來談問題 (前三)

### 106學年度

1	感情議題
2	情緒困擾
3	生涯議題



## 心輔組-輔導關懷重點

### 關係議題

- 對於人際挫敗易產生焦慮與孤獨感，易對需以合作面向訓練的護理工作學習產生影響。
- 面對關係時，處於「我不好你不好」的關係挫敗中，易影響自我情緒與生活功能。

### 自我探索

- 慣於壓抑與忽略情緒反應及內在需求，使自我及外在期待易產生衝突。

### 家庭議題

- 家庭狀況影響個體的在學適應及自我意象，較重視外在關注，對於人際期待較高，希望能被重視與關注，但忽略自我負向人際模式。



## 心輔組-輔導關懷重點

- 導生活動可安排小組活動，並協助人際疏離或焦慮的導生(新生)以結伴的方式加入小組。
- 鼓勵學生談論自我感受與心情，包括家庭部分，增加學生自我覺察思考與求助的動機。



# 資源教室-學生現況統計與分析

學院 特教類別	醫學院	口腔醫 學院	護理 學院	健康 科學院	人文社會 科學院	生命 科學院	藥學院	總計
肢體障礙	2	1	0	2	2 <sub>(含碩班1)</sub>	1	1	9
腦性麻痺	0	0	0	0	2	0	0	2
學習障礙	1	0	0	1	0	0	0	2
聽覺障礙	1 <sub>(含碩班1)</sub>	0	0	1	0	1	0	3
身體病弱	1	1	0	4	5	1	0	12
情緒行為障礙	0	0	1	4 <sub>(含疑似生1)</sub>	0	2	0	7
多重障礙	0	0	0	1	1 <sub>(含碩班1)</sub>	0	0	2
自閉症	2	0	0	5	1	0	1 <sub>(含疑似生1)</sub>	9
總計	7	2	1	18	11	5	2	46



## 資源教室-服務項目

- 提報特殊教育需求鑑定
- 生活協助(特殊住宿需求申請、交通費補助、輔具借用、教育部獎補助金申請)
- 學習協助(課業輔導、考試與修課調整、助理同學)
  - 考試調整：延長考試時間、獨立考場、放大試卷字體、作答方式調整
  - 修課調整：課程與評量彈性調整
- 提供身心障礙學生工讀機會



# 軍訓室-106學年度交安意外事故分析

## ▲依月份分析

月份	8	9	10	11	12	1	2	3	4	5	6	7
件數	5	16	18	17	13	9	2	11	12	8	10	8

合計129件，129人受傷

## ▲依受傷人數年級分析

年級	1	2	3	4	5	6	7	碩博
人數	25	44	31	25	1	0	0	3



## 軍訓室-交通事故分析檢討

- 106年8月1日至107年7月31日止，全校學生約6,103人，合計發生129件交安意外事故，**平均每百人約發生2.1件**。
- 二、三年級交通意外發生率高於其他年級，**且上學期以9至11月份最高；下學期以3至4月份最高**。
- 經分析其發生的原因中絕大部分均以「**未保持安全車距**」、「**車速過快**」及「**違反交通規則**」，故交通意外是可以預防的，將持續邀請專業人員到校加強宣導，以維學生交通安全。



# 軍訓室-106學年本校學生賃居狀況

## 各學院校外賃居學生狀況統計表

學院	賃居生	總人數	百分比
醫學院	997	1764	56.5%
口腔醫學院	267	700	38.1%
藥學院	295	686	43%
<b>護理學院</b>	<b>149</b>	<b>300</b>	<b>49.6%</b>
健康科學院	456	1143	39.9%
生命科學院	285	715	39.9%
人文社會科學院	139	447	31.1%
總和	2588	5755	45%





# 軍訓室-106學年本校校外賃居糾紛統計表

## 本校校外賃居糾紛統計表

學院	件數	人數	處理結果
醫學院	5	8	經學校相關業務人員及里長等，協調租、賃雙方達成和解共識。
口腔醫學院	1	1	
藥學院	2	2	
護理學院	3	3	
健康科學院	1	1	
生命科學院	1	1	
人文社會科學院	1	1	
總和	14	17	



# 生輔組-106學年度各類型助學措施統計表

護理學院		106學年	加總
		人數	人次
助學金	原住民學生助學金	1	51
	弱勢學生助學金	6	
	清寒及身心障礙優秀學生助學金	7	
	學生工讀助學金	28	
	學生緊急紓困金	3	
	生活助學金	6	
獎學金	書卷獎核定名冊	42	58
	校內暨各項捐贈獎學金	2	
	研究生獎學金	14	
學雜費減免		64	64
就學貸款		112	112



# 生輔組-愛心餐券

## ■ 106-2學期，各學院申請愛心餐券統計表

學院	醫學院	護理學院	健康科學院			生命科學院		人文社會科學學院
科系	醫學系	護理系	醫放	醫檢	醫技	醫化	生技	性別所
申請人次	1	1	3	1	2	3	3	2

- **申請資格**：因突發性事故影響三餐學生，每學期申請可核發1-3週，共42張，每張面額30元，可於本校學生自助餐廳使用，餘額自行補差價。
- **申請辦法**：前往聯合服務辦公室，由社工訪談經學務長核定後，社工將通知領取。
- **申請限制**：每次請領1週份，應回饋校園服務1次，經社工評估有長期經濟需求者，應接受學務處社工推薦之其他資源，方可繼續申請。



# 職涯組-畢業生畢業後一年的就業率(含升學及服役)

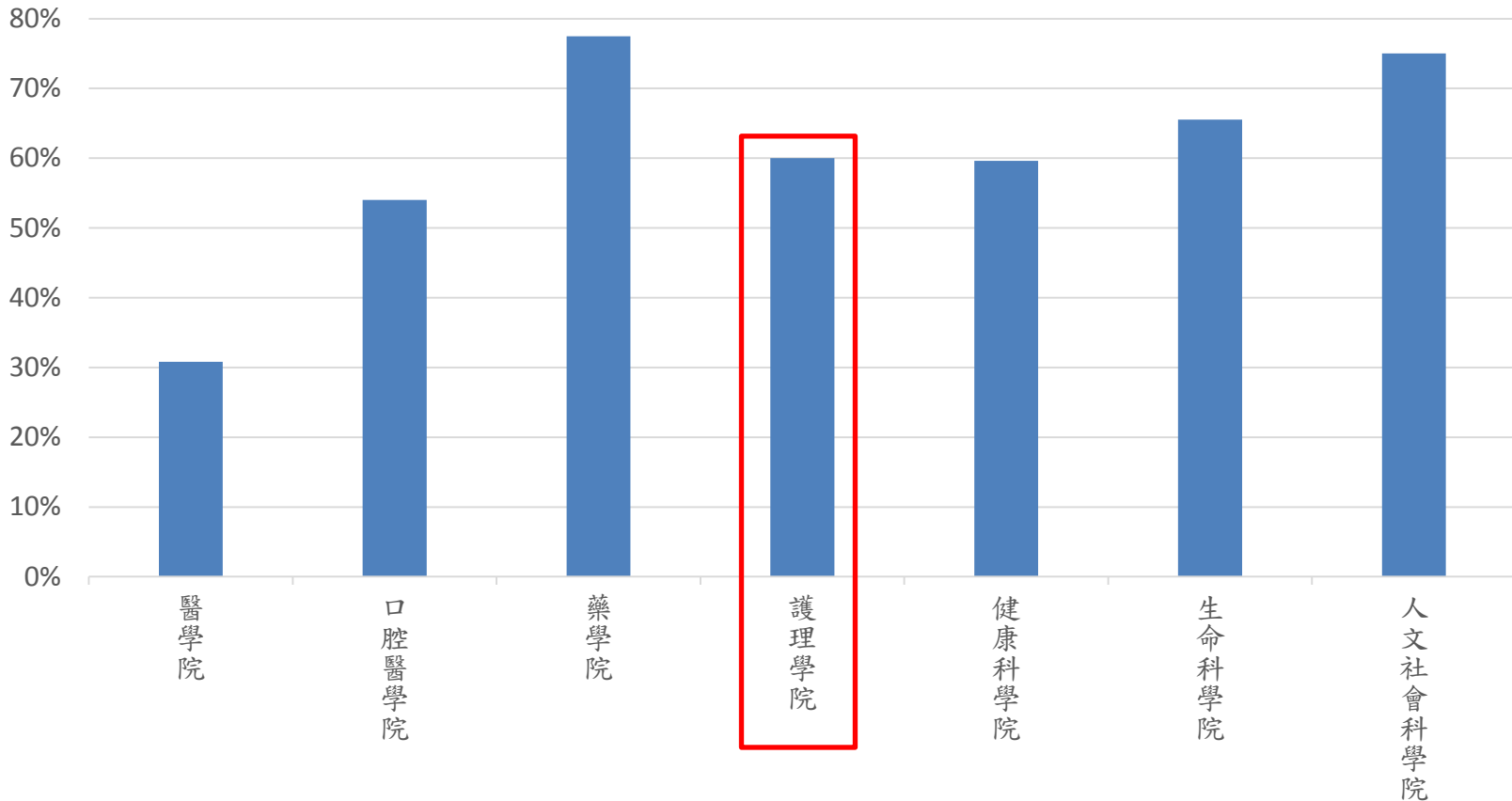
	101學年度	102學年度	103學年度	104學年度
醫學院	90%	85%	89%	91%
口腔醫學院	89%	97%	86%	93%
藥學院	90%	91%	88%	88%
護理學院	91%	95%	96%	92%
健康科學院	80%	82%	88%	86%
生命科學院	83%	91%	84%	90%
人文社會科學院	76%	80%	79%	82%



# 職涯組-106學年度雇主滿意度調查(一)

■ 為掌握企業雇主想法，各學系均完成雇主滿意度調查。

106學年度回收率 全校高達59.8%





## 職涯組-106學年度雇主滿意度調查(二)

- 106學年度調查發現雇主滿意度均達88%以上，並將調查結果回饋至各系課程委員會，作為課程改善之依據。

106學年度平均滿意度 較高三項(五分量表)	106學年度平均滿意度 較低三項(五分量表)
規律的出勤狀況(4.55)	具有領導能力(4.14)
參與學習的意願、 學習的可塑性(4.54)	具有創意思考能力(4.20)
遵守職場倫理 具有責任感(4.52)	具有符合時代潮流之技能(4.23)



# 課外組-105-106學年度各學院參與社團人次

	105學年	總人數	百分比	106學年	總人數	百分比
醫學院	699	1,816	38.4%	801	1,771	45.23%
口腔醫學院	279	700	39.9%	234	677	34.56%
藥學院	353	650	54.3%	256	668	38.32%
健康科學院	624	1,098	56.8%	357	1,158	30.83%
生命科學院	245	662	37.0%	209	705	29.65%
人文社會科學院	214	440	48.6%	158	420	37.62%
<b>護理學院</b>	<b>211</b>	<b>294</b>	<b>71.8%</b>	<b>124</b>	<b>304</b>	<b>40.79%</b>
合 計	2,625	5,660	46.4%	2,139	5,703	37.51%

本表僅含大學部人次



## 三、重點宣導事項





# 軍訓室—校園安全維護、學生賃居服務、防制學生藥物濫用

## ■ 校園安全維護與交通安全宣導—

校園安全緊急事件通報與處理

承辦人:邵國文、劉秦豪校安組員分機2120#33

## ■ 賃居服務—

一、校外賃居服務網，請上學校資訊系統/D.2.0.99租屋資料/查詢。

二、D.2.0.06.學期住宿資料維護務必詳實填寫，除住在家中每日通勤者填寫家裡住址外；餘[校外租屋]及[住學校宿舍]者，應填寫租屋處所地點或宿舍房間編號。

承辦人:劉治強 校安組員 分機2120#24

## ■ 防制學生藥物濫用特定人員清查—

一、教育部要求各校建立特定學生名冊，於每學期開始三週內經導師、校內任課教師等觀察後，依特定人員類別(如下)提報建立名冊。

二、特定人員類別

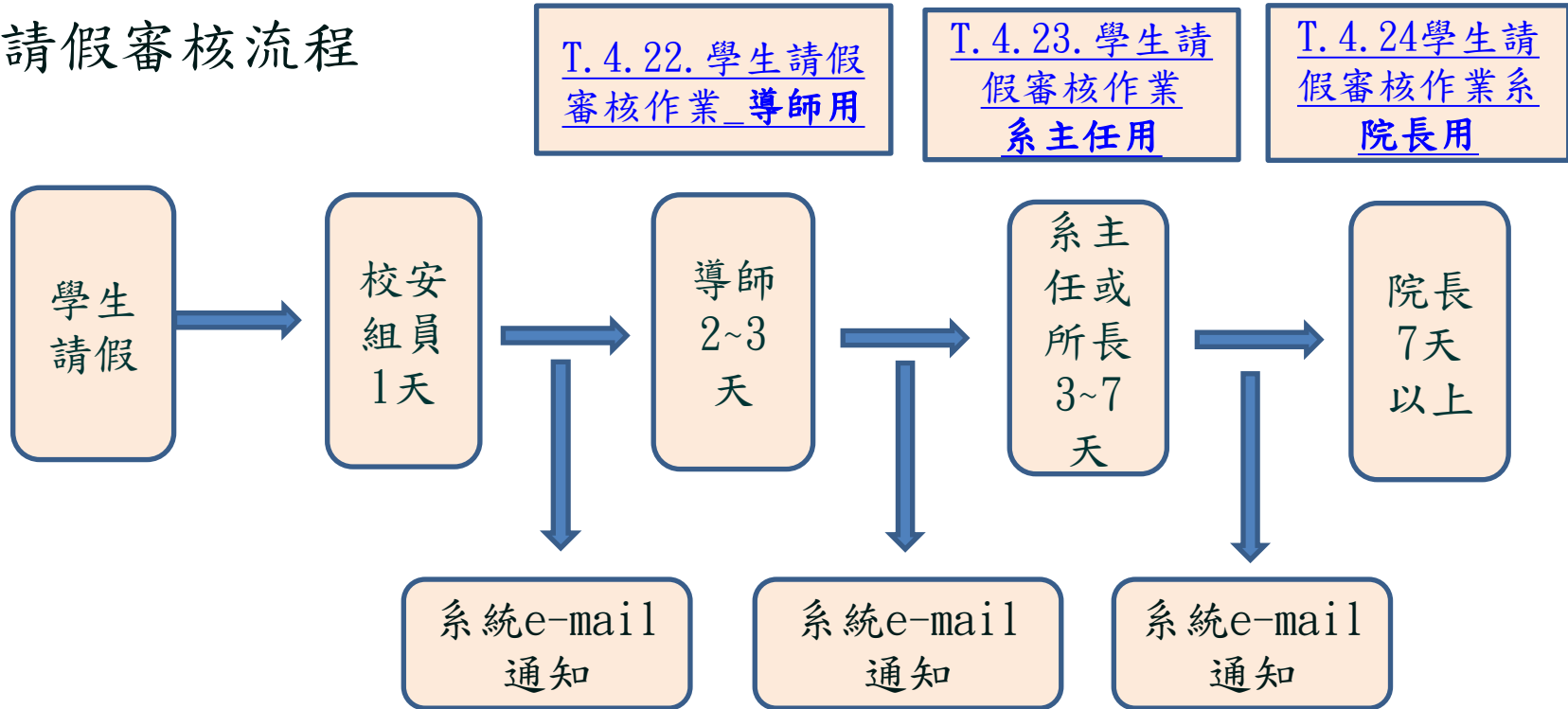
1. 曾有違反毒品危害防制條例行為之學校學生(包括自動請求治療者)。
2. 各級學校之未成年學生，於申請復學時，認為有必要實施尿液採驗者。
3. 有事實足認為有施用毒品嫌疑之學校學生。

承辦人:黃建嘉 校安組員 分機2120#22



# 軍訓室-學生請假作業說明

## 學生請假審核流程



學生請公假附須上傳院長核准之公文(簽呈)

承辦人:軍訓室郭添漢 校安組員 分機:2020#23



資訊系統首頁 >> T.教職員資訊系統 >> T.4.服務、導生、期中預警資訊系統 >> T.4.22.學生請假審核作業\_導師用

回到教職員導覽 NEW

學年	學期	導師審核	系主任審核	院長審核	學號關鍵字	姓名關鍵字
106	1	-請假審核狀態-	-請假審核狀態-	-請假審核狀態-		

請假區間

-請選擇-

查詢

上傳附件

使用者訊息: (.)

目前 >> 1, 共 1 筆

1 ~ 1, 每

見實習學生必需列印請假單紙本辦理

**T.4.22.學生請假審核  
作業-導師**

請假學年-學期	106 - 1	假單編號	0001
請假類別	1 事假	總時數	0
假單類別	<input type="radio"/> 節次請假 <input checked="" type="radio"/> 日期請假	填寫日期	1060730
請假事由	暑假到大連探望爸媽，適逢颱風期間班機取消，能買到最快回台機票為8/2到廣州轉機之機票		
學生手機	0911380013	學院	01 醫學院
系教官審核	<input type="radio"/> 未上傳請假證明文件 <input type="radio"/> 不准假 <input type="radio"/> 需由見實習單位審核 <input type="radio"/> 與教官聯絡 <input type="radio"/> 待審核 <input checked="" type="radio"/> 請假課程資料有問題 <input type="radio"/> 准假		審核人 R031120黃建嘉 審核日期 1060828
導師審核	<input type="radio"/> 未上傳請假證明文件 <input type="radio"/> 不准假 <input type="radio"/> 需由見實習單位審核 <input type="radio"/> 與教官聯絡 <input type="radio"/> 待審核 <input type="radio"/> 請假課程資料有問題 <input type="radio"/> 准假		審核者 審核日期
系主任審核			審核者 審核日期
院長審核			審核者 審核日期
附件資訊	20643895_10213716679617277_182837095_n.jpg		
附件資訊	20667954_10213716679337270_379093277_n.jpg		

使用者訊息: (.)

目前 >> 0, 共 0 筆

0 ~ 0, 每頁 10 筆

項次	序號	請假日期	開課序號	請假節次	時數



# 軍訓室-107年專科以上學校男子分階段常備兵役軍事訓練 申請須知

83~90年次在學男子，有意願申請於108年及109年連續2年暑假期間分階段接受常備兵役軍事訓練者，請詳閱下列說明：

一、申請對象：

(一)符合下列條件之一者，均可申請：

1. 83~90年次之就讀國內外(含香港、澳門或大陸地區)專科以上學校男子，可連續二年暑假分階段接受常備兵役軍事訓練者，皆可提出申請。
2. 17歲接近役齡男子(即志願提前於18歲之年接受徵兵處理)符合前揭條件者亦可。

(二)限制申請條件：

曾完成第1年分(二)階段軍事訓練，第2年因故辦理延期徵集未入營者，不得再申請分階段接受常備兵役軍事訓練；重複申請並中籤者，戶籍地鄉(鎮、市、區)公所將撤銷其中籤資格。



# 軍訓室-107年專科以上學校男子分階段常備兵役軍事訓練 申請須知

## 二、申請時間及方式：

- (一) 107年10月16日(星期二)上午10時至107年11月15日(星期四)下午5時，於內政部役政署網站首頁「申請分階段接受常備兵役軍事訓練系統」進行申請作業。
- (二) 申請人數超過公告員額時，內政部役政署將於107年11月16日(星期五)上午10時，假行政院人事行政總處公務人力發展學院(南投院區)進行申請序號末2碼公開抽籤。

以上申辦事項，如尚有疑義，請逕向直轄市、縣(市)政府或鄉(鎮、市、區)公所兵役單位洽詢。



# 軍訓室-教師授課著作權錦囊

## 授課著作權基本原則

- 上課指定教科書不應以影印代替購買
- 授課影印資料不應對出版品產生市場替代效果
- 教師應自行衡量是否需重製他人著作
- 因授課臨時需求，方得合理使用無法即時獲授權之資料
- 同一教師同一資料如每學期反覆使用應徵得權利人授權
- 影印本應註明著作人、名稱、來源出處、影印日期等，並提醒學生尊重著作權。



# 軍訓室-「保護智慧財產權」-保護你和我

- 歡迎同學借閱正版教科書位於圖書館後棟2F 【教授指定參考書專區】，切勿非法影印
- 校園正版授權軟體及自由軟體使用請至本校下載專區 <https://fs.kmu.edu.tw> 點取。
- 凡研究生申請口試前要提交論文原創性比對報告(比對方法可參考圖資處網站說明：圖書服務→電子館藏查詢→Turnitin偵測剽竊系統)，繳交論文時需簽屬「無違反學術倫理聲明書」並裝訂於紙本論文中。
- 請多加利用本校智慧財產權專區網站，查詢著作權法相關規範 <https://ipr.kmu.edu.tw>



## 軍訓室-

學生緊急通報處理平安專線  
07-3220809

提供友善溫馨學習環境，維護學生安全  
學務處 · 軍訓室(校安中心)關心您!





# 生輔組-性別平等教育業務

■ 性平事件包括性騷擾、性侵害、性霸凌等

## ■ 通報責任

依照高雄醫學大學校園性侵害性騷擾或性霸凌防治辦法第十六條：  
本校校長、教師、職員或工友知悉校內發生疑似校園性侵害、性騷擾或性霸凌事件者，應立即按本辦法所定權責向本校權責人員（學生事務處）通報，並由本校權責人員依相關法律規定向本市社政及教育主管機關通報，至遲不得超過二十四小時。

## ■ 申訴管道

1. 學務處性平事件防治小組（生輔組）
2. 下班時間請撥校安專線3220809

■ 要蒐證。要保密。要申訴，勿私下處理。要後續追蹤輔導

■ 勿責備受害者。勿扭曲或掩蓋事實。勿以身試法



# 生輔組-獎助學金相關資訊

## ■ 校內外獎、助學金

每學期初公告於本校學務處生輔組網頁(路徑:高醫學務處-生輔組-校內外獎助學金),內容包含申請流程、可申請對象及申請所需資料。

## ■ 就學貸款、學雜費減免

每學期初公告注意事項、通知及申請資料收件,請協助提醒導生記得辦理。

## ■ 緊急經濟需求

1. 經濟緊急陷入困境可申請愛心餐卷
2. 父母及本人遭逢重大變故可申請緊急紓困金

感謝各位導師對學務工作的支持與鼓勵,

相關事宜如有疑問請洽學務處生輔組(2823)



# 衛保組-結核病、流感宣導

## 結核病自我檢測

### 七分篩檢法

—咳嗽兩週(2分)、咳嗽有痰(2分)、胸痛(1分)、沒有食慾(1分)、體重減輕(1分)，若有上述症狀，合計5分以上請儘快就醫檢查



**讓我保護你**

107年 10月15日 公費流感疫苗開打

**公費對象**

- 50歲以上
- 孕婦及6個月內嬰兒之父母
- 滿6個月以上至國小入學前幼兒
- 具有潛在疾病者，包含高風險慢性病人、BMI>=30者、罕見疾病患者及重大傷病患者
- 國小、國中、高中、高職、五專一至三年級學生；少年矯正學校/輔育院/兒童及少年安置機構學生
- 醫事及衛生防疫人員
- 禽畜業及動物防疫人員
- 安養、養護、長照機構
- 幼兒園托育人員及托育機構專業人員

**接種地點**

- 國小以上學生於校園集中接種
- 其他可至全國衛生所及合約醫療院所

詳細內容請查詢疾病管制署網站 (<https://www.cdc.gov.tw>) 或 電洽免費防疫專線：1922



# 衛保組-登革熱宣導及總結

## 校園蚊子最愛的地方 你清了嗎?

廁所馬桶



洗手台下方



冷卻水塔



花盆底盤



打掃用具



塑膠布、帆布



水溝



瓶罐空箱



樹洞



### 清除孳生源4步驟

- 1 巡** 經常巡檢，避免戶內外積水
- 2 倒** 清除積水，必要的容器倒置
- 3 清** 容器減量，清除不要的容器
- 4 刷** 刷洗容器，避免蟲卵再附著

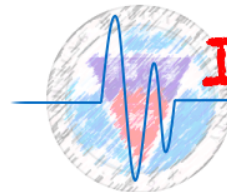
**結核病**:最重要的是保持空氣流通，七分篩檢法若達到5分以上，請儘速就醫。

**流感**:最安全有效的方式是**接種流感疫苗**，個人衛生及洗手是防範傳染的重要措施。

**登革熱**:視需要使用防蚊液或穿長袖長褲外出，**避免被蚊蟲叮咬**。清除孳生源四大訣竅—徹底落實「**巡、倒、清、刷**」。

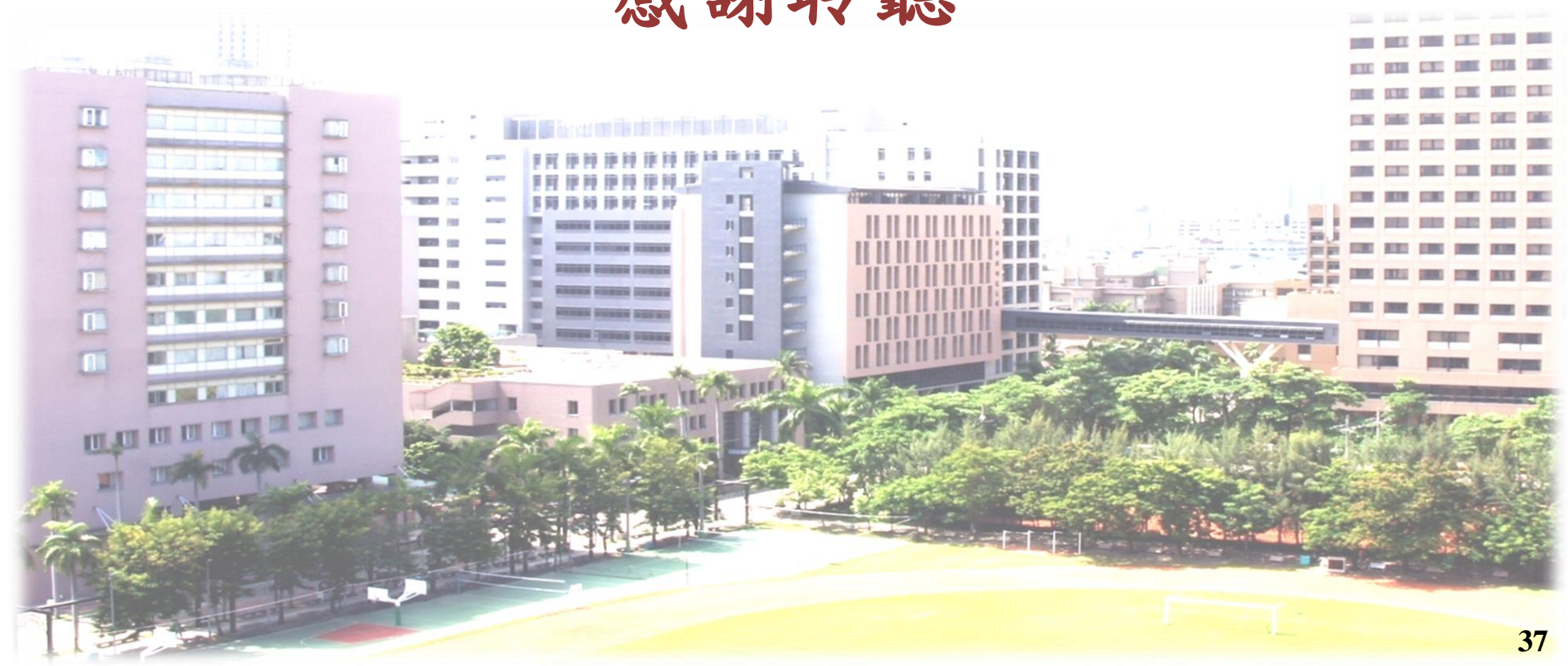
### 傳染病相關訊息

相關資訊可至衛生福利部疾病管制署網站。  
( <https://www.cdc.gov.tw/rwd> )





# 感謝聆聽





# 護理學院導師會議 綜合座談

