

高雄市道路交通安全促進會 函

地址：高雄市鳳山區國隆路1號11樓之1

承辦人：朱蘭法

電話：(07)7634729 傳真：(07)7636801

手機：0988-080467

受文者：高雄醫學大學

發文日期：中華民國105年11月11日

發文字號：高市道安字第1051303053號

主旨：檢送「高雄市大型行車事故防制作為」乙份（如附件），惠請配合加強教育宣導，並歡迎至高雄市政府交通局智慧運輸中心參訪，共促交通安全，減少交通危害，請查照。

說明：依據高雄市政府道路交通安全督導會報105年第10次委員會議專案報告決議辦理。

正本：高雄市各行政區公所、各人民社團、各大專院校

副本：高雄市政府道路交通安全督導會報、高雄市政府警察局、工務局、教育局、新聞局、社會局、民政局、勞工局、交通部公路總局高雄區監理所、高雄市區監理所

理事長 謝 順 和

高雄市大型車行車事故防制作為

看不見

很重要！！

看不見

看不見

很重要！！

看不見

很重要！！

車高4公尺

看不見

看不見

高雄市政府道路交通安全督導會報
高雄市道路交通安全促進會

關心您

高雄市大型車行車事故防制作爲

壹、大型車 A1 事故分析

一、主要肇因：①不明原因肇事 20.8%、②其他引起事故之違規或不當行爲 20.8%、③右轉變未依規定 16.7%、④未依規定讓車 12.5%、⑤未注意車前狀況 8.3%、⑥違反號誌管制或指揮 8.3%、⑦未保持行車安全間隔 4.2%、⑧起步未注意其他車(人)安全 4.2%、⑨煞車失靈 4.2%。除不明原因、其他引起事故之違規或不當行爲外，「右轉變未依規定」16.7%爲最高；「未依規定讓車」12.5%次之；「未注意車前狀況違反號誌管制或指揮」各 8.3%再次之。

二、碰撞類型：①車與車側撞 29.2%、②車與車其他 25.0%、③車與車同向擦撞 16.7%、④人與汽(機)車其他 12.5%、⑤車與車追撞 8.3%、⑥汽(機)車本身路上翻車、摔倒 4.2%、⑦車與車路口交岔撞 4.2%。除車與車、人與汽(機)車其他外，「車與車側撞」29.2%最高；「車與車同向擦撞」16.7%次之；「車與車追撞」8.3%再次之。

三、事故車種：①普通重型機車 66.7%、②腳踏自行車 12.5%、③行人 12.5%、④營業用曳引車 4.2%、⑤乘客 4.2%。以機車 66.7%最多，自行車及行人 12.5%次之。

四、死亡當事人年齡：①45-54 歲 33.3%、②35-44 歲 25.0%、③55-64 歲 25.0%、④25-34 歲 16.7%。

五、大型車事故死亡比例：

103 年~105 年 1-9 月大型車交通事故死亡人數統計			
年 度	103	104	105 年 1-9 月
總死亡人數	226	175	122
大型車事故死亡人數	34	22	24
大型車事故佔全部比例	15.0%	12.6%	19.7%

比較本市 103 年至 105 年(1-9 月)大型車事故死亡人數所佔比例，以 105 年(1-9 月)19.7%最高。

貳、事故防制作爲

一、工程：針對大型車車流量大之路段及路口，請交通局、工務局檢討汽、機慢車道分道行駛（如增設快慢車道分隔島、機慢車專用道、機慢車優先道），研議號誌時制調整（快慢車道號誌輪放、直行車流與右轉車流號誌輪放、左轉保護時相）等道路及交通工程改善措施。

二、教育：為防制大型車因視野死角或內輪差造成交通事故，請教育局及民政局、社會局至本市各級學校及樂齡學習中心，針對學生及高齡者宣導注意大型車轉彎有內輪差及視野死角範圍之知識（如附圖）。請教育局向教育部建議將此交通安全知識納入課程。

三、宣導：

請交通局透過道安宣導團平台系統，邀請學生、企業、社團等機關團體至交通局智慧運輸中心參訪宣導注意大型車轉彎內輪差及遠離死角範圍（電話請撥 07-2299825 轉 701、702）。

請新聞局運用公用頻道、有線電視跑馬燈、高雄不思議臉書粉絲團、廣播電台等多項管道加強機車、自行車及行人宣導遠離大型車之觀念。

請警察局、各區公所利用里民大會加強宣導機車、自行車及行人遠離大型車。

四、監理：請高雄市區監理所及高雄區監理所加強針對大型車應加裝防捲入裝置之車體檢驗及攔查、辦理大型車轉彎內輪差與瞭解視野死角範圍體驗活動。

五、執法：請警察局針對大型車如：「未依規定左右轉、酒後駕車、轉彎時未禮讓直行車先行、疲勞駕駛、未依管制時段(路段)行駛、未依規定申請通行證、超速、路口違規迴轉」等重大違規行為提高執法強度。

參、大型車事故防制配備及規範

一、現行法規已規定槽罐車等大型車須配備防捲入裝置，亦要求安裝轉彎警告裝置，轉彎時發出聲響警示周邊人車。

二、交通部刻正研議大型車加裝先進駕駛輔助系統納入法令規範。

肆、先進駕駛輔助系統推動情形

一、交通局自 103 年 5 月邀集客貨運業者辦理先進駕駛輔助系統觀摩體驗活動，並要求自 104 年 4 月起，未裝置本系統者，縮短通行證使用期限。預計 105 年底將有 453 輛大型車裝設本系統。

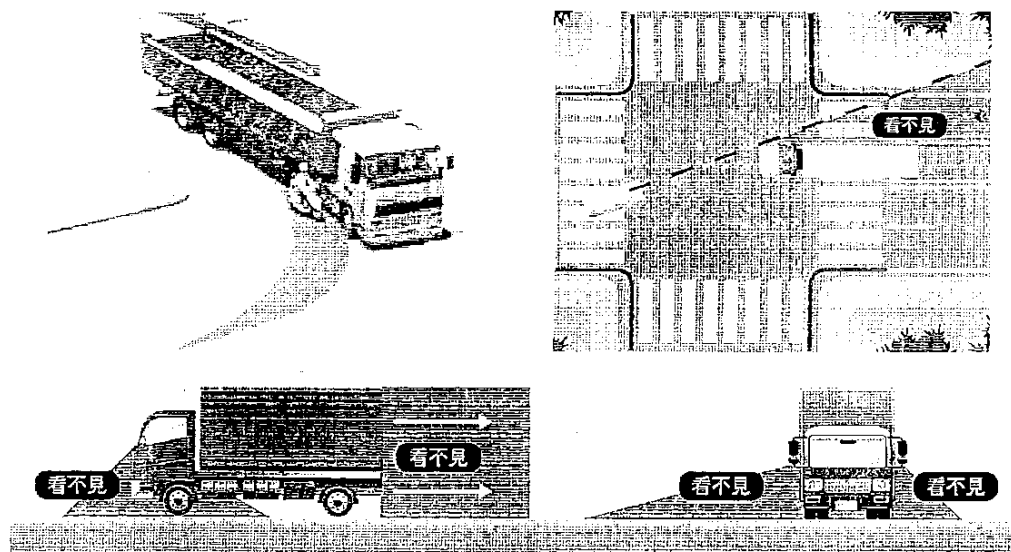
二、交通局於交通維持計畫書內容檢核表新增施工工期 180 天以上工程，廠商須於契約規範 20 噸以上運送廢棄土車及混凝土攪拌車須裝設本系統，以提昇大型車通行安全。

伍、結論：為減少大型車內輪差大，視線死角多，由道安會報函請交通部將大型車加裝先進駕駛輔助系統納入法令規範。請道安會報各小組依前開防制作為積極辦理。

要注意別人--

注意內輪差與視覺死角

- ◆ 內輪差易因右側車輛及行人未保持較大間距，而釀成嚴重交通事故，大型車輛右轉彎時務必放慢速度並特別注意。
- ◆ 大型車輛因座位高，視覺死角包含車輛正前方、正後方及兩側面後照鏡死角。故大型車輛起步、轉彎、變換車道及倒車時應特別注意。



高雄市政府道路交通安全督導會報
高雄市道路交通安全促進會

關心您